

2025학년도

꿈을 가꾸고 함께 성장하는 행복한 학교

학교안전관리 종합계획



효 양 중 학 교

(우) 17322 경기도 이천시 부발읍 효양로 231

교무실 645-5002 행정실 645-5000 FAX 634-3473 <https://hyoyang-m.goeic.kr/>

학생중심, 현장중심 교육실현

- 💡 단 한 명의 아이도 포기하지 않겠습니다.
- 💡 더불어 살아가는 능력을 키우겠습니다.
- 💡 교직원의 교육적 지위를 지키겠습니다.
- 💡 학부모의 참여를 확대하고 교육비 부담을 덜겠습니다.
- 💡 혁신교육으로 행복한 학교를 만들겠습니다.
- 💡 평등하고 안전한 교육 여건을 마련하겠습니다.
- 💡 마을교육공동체와 함께 학생의 성장을 돕겠습니다.
- 💡 학교 현장을 지원하는 공감행정을 실천하겠습니다.

사고대응 일이삼

💡 “사고대응 일이삼” : 일일구 이구조 삼보고의 줄임말

- ※ 사고발생시 학생, 교직원 등은 가장 먼저 119에 신고 ⇒ 사고자 구조
⇒ 선생님, 혹은 관리자 보고를 함으로써 생명구조의 골든타임을 놓치지
않겠다는 경기도교육청 안전슬로건(메뉴얼의 체득화)

1

119 신고

전화 119번 누르기
사고 내용 간단명료하게 설명



2

구조

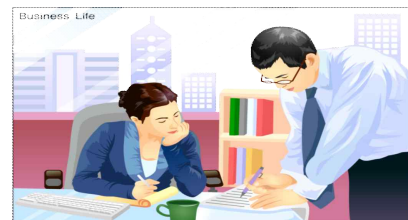
생존자 구조 및 구호 조치



3

보고

교사, 관리자에게 보고



💡 “사고대응 일이삼” 이란 : 일일구 이구조 삼보고의 줄임말

- ※ 사고발생시 학생, 교직원등은 가장먼저 [119에 신고 ⇒ 사고자 구조 ⇒ 선생님, 혹은 관리자 보고]를 함으로써 생명구조의 골든타임을 놓치지 않겠다는 경기도교육청 안전슬로건

1

학교안전관리 종합 계획 개요

(1) 목적

학생중심 연장중심의 학교 안전관리 체계 및 정상적 교육과정 운영의 토대를 구축, 요양교육가족의 생명을 보호하고, 학생의 꿈과 희망을 가꾸는 행복안 학교를 실현한다.

(2) 법적근거

- 가. 대한민국 헌법 제34조 제6항
- 나. 초·중등교육법 제7조(장학지도), 제30조의8(학생의 안전대책 등)
- 다. 재난 및 안전관리 기본법 제23조(세부집행계획 수립), 동법 시행령 제28조
- 라. 학교안전사고 예방 및 보상에 관한 법률 제4조(예방계획의 수립·시행)
같은 법 시행령 제5조(지역계획 수립), 제6조(학교계획 수립), 제7조(평가)
- 마. 경기도교육청 교육안전기본조례 제7조(교육안전종합계획의 수립),
제8조(교육안전 시행계획의 수립), 제9조(안전교육의 실시)
- 바. 교육부 국가안전관리 집행계획, 학교안전사고예방 기본계획

(3) 추진배경

- 가. 경주·포항 지진 발생, 북한의 핵무기 개발, 빈번한 테러 발생 등 다양한 형태의 재난 발생과 학교 안전 위협 요소의 증가
- 나. 대형·복합·신종 유형의 재난 발생으로 국민 불안심리 확대
- 다. 정상적 교육과정 운영을 위한 안전한 학교 운영 토대 구축 필요 자료
- 라. 미세먼지, 황사 발생 빈도 증가에 따른 학생, 교직원의 건강관리 강화 필요
- 마. 학교안전사고 예방을 위한 교육기관 역량 제고, 계획수립 요구

(4) 추진방침

- 가. 학생 안전의식 제고를 위한 다양한 체험활동 및 교육으로 안전문화 확산에 기여한다.
- 나. 예방중심의 재난 및 안전의식 고취를 위해 재난대비, 안전사고 예방 등 관련분야를 계기 교육 또는 안전한국 훈련 시 정규시간에 반영하여 추진한다.
- 다. 학교 교육시설물은 주기적인 점검보수에 의한 지속적인 관리를 통해 안전한 교육보육환경을 조성유지한다.
- 라. 학교안전교육 계획을 수립하고 가정과 연계하여 안전의식이 생활화되도록 추진한다.
- 마. 학생·학부모·교사를 대상으로 한 지속적인 안전교육 및 훈련으로 재난예방·대비·대응역량을 강화할 수 있도록 한다.

2

학교현황

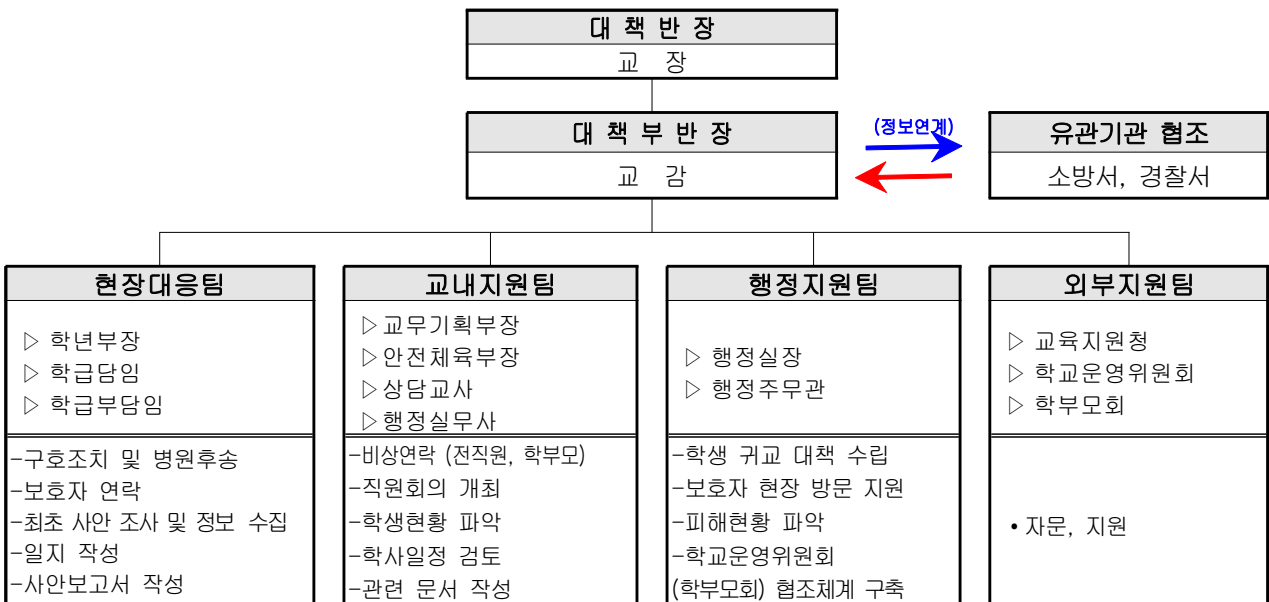
학교명	효양중학교		설립 구분		공립	
주 소	경기도 이천시 부발읍 효양로 231					
전 화	031-645-5000	FAX	031-634-3473	홈페이지	https://hyoyang-m.goeic.kr/	
교 장	정 0 곤	교감	이 0 환		행정실장	김 0 철
학교안전책임관						

학교 현황	학년		1학년		2학년		3학년		총		특수학급		비고
	학급수		7		8		9		24		2		
	평균학생수		26		28		25		647				
교직원 현황	* 2025.3.1. 현재 안전연수 이수율 현황 : 34.8%												
	교장		교감		교 사		행정직		교육 공무직원		총계		
	남	남	남	여	남	여	남	여	남	여			
	1	1	15	31	2	2	2	14	21	47			
시설 현황	학교면적 (㎡)		건물면적 (㎡)		교실수 (관리실포함)		실험실수		기숙사유무		체육실 유무		기타
	14,025		10,780.53		37.5		2		x		x		

3

학교안전사고 대책반 운영

(1) 학교안전사고 대책반 구성



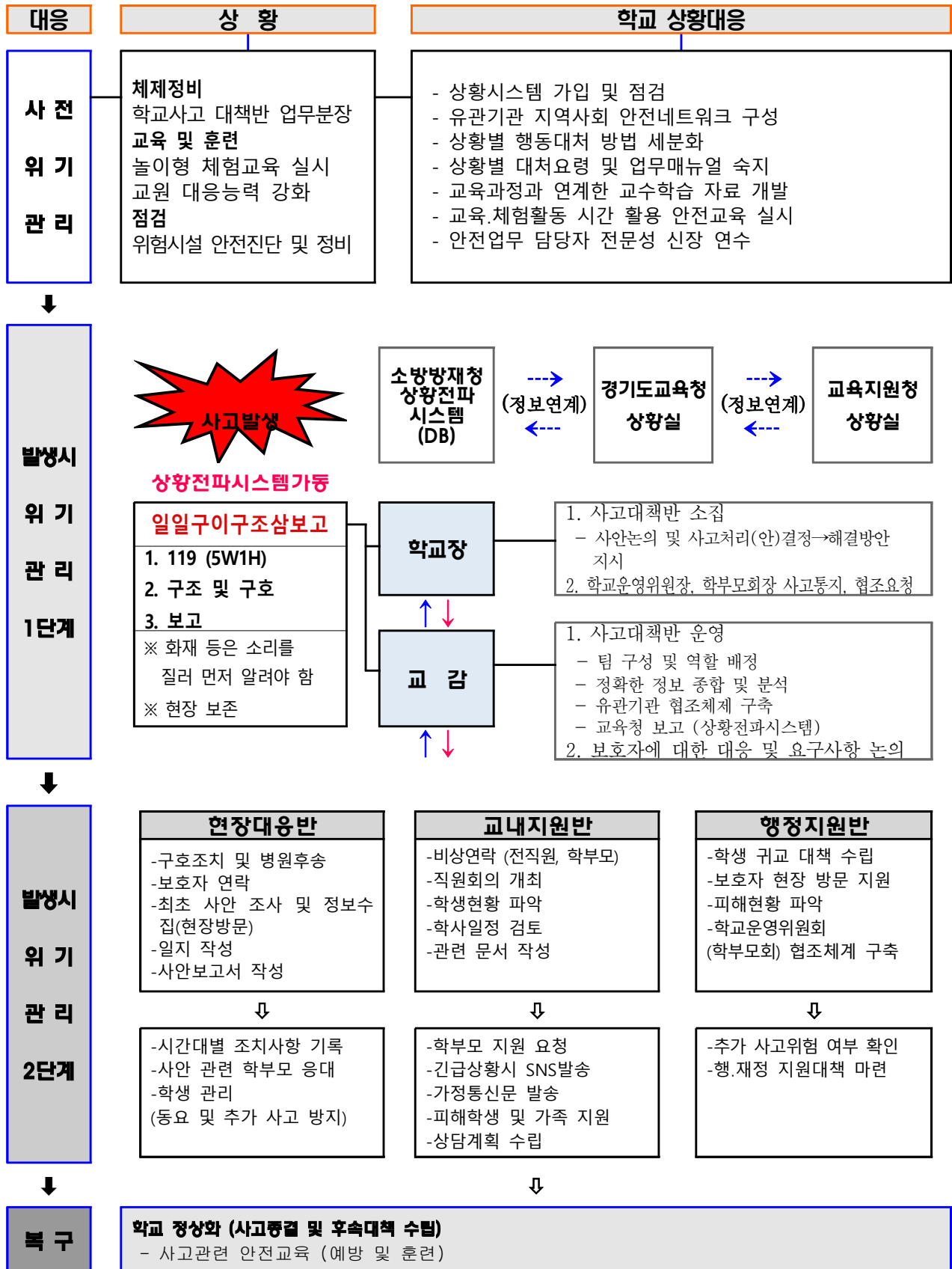
가. 운영

- 자살 · 현장체험학습 · 학교 내 사고 등 학생사고 발생시 편성·운영
- 평시 상황발생 대비 『사고대응 일일상』 슬로건 숙지
- 사고발생시 상황전파시스템 활용으로 신속하고 체계적인 대응을 통해 학교현장 피해확산 방지 및 지원

(2) 학교 안전사고 대책반 구성원 임무

직 책		임 무	비 고
최 초 발견자		<ul style="list-style-type: none"> - 일일구 이구조 삼보고(5W1H, 행정안전부 상황전파시스템 가동) - 사고현장 보존(사진 및 동영상, 가림막 설치 등) 	5W1H 는 육하원칙을 의미
대책 반장	학교장	<ul style="list-style-type: none"> - 사고대책반 소집 및 회의주재 - 사안논의 및 사고처리안 결정 → 해결방안 지시 - 학교운영위원장, 학부모회장 사고 통지 및 협조 요청 - 사안처리에 대한 보호자 불신해소 대책 강구 	
대책 부반 장	교감	<ul style="list-style-type: none"> - 학교장 부재 시 업무 대리 (현장사고 대책 총괄) - 상황실 운영(전용 전화번호 및 기록자 2인 지정) - 반 구성 및 역할 배정 - 정보 종합 및 분석(언로 일원화 : 언론, 학부모, 시민단체 등) - 반별 사안 처리 진행상황 확인(체크리스트 검토) - 유관기관 협조 의뢰 - 보호자에 대한 대응 및 요구사항 논의(대책부반장 및 반장) 	
현장 대응 반	학년부장 학급담당임 학급부담당임	<ul style="list-style-type: none"> - 현장대응반장(담당자별 세부역할 지시) - 교감 부재 시 업무대리(현장사고 대책 총괄) - 학년 피해 상황 종합 - 사안 관련 학부모 응대 및 의견수렴 - 학년 관리(학생 동요 및 추가 사고 방지 대책 수립) - 사고현장 이동 및 상황파악, 정보수집, 시간대별 상황 보고 - 최초 사안 조사 및 사안보고서 작성 - 피해상황 종합 - 피해학생 후송병원별 학생인원 파악 - 시간대별 조치사항 기록(현장대응반 일지 작성) - 사안관련 학생 정보제공(상담기록, 교우관계 등) - 보호자 연락 - 학급 학생의 심리적 안정 및 교실 정상화 노력 - 응급조치 및 의료자문 - 학교안전공제회 업무 처리(피해 학생 및 교직원 등 보상) 	
교내 지원 반	교무기획부 장 안전체육부 장	<ul style="list-style-type: none"> - 교내지원반장(담당자별 세부역할 지시) - 학생 현황 파악 - 직원회의 개최, 비상연락(전직원, 학부모) - 피해학생 및 가족 지원 - 학사일정 검토 - 관련 문서 작성 - 상황실 전화응대 - 시간대별 조치사항 기록(현황판 및 체크리스트, 일지 작성) 	
	상담교사 (wee클래스)	<ul style="list-style-type: none"> - 사안 관련 학급 및 현장목격자 등 상담 필요 학생 상담지원 (필요시 외부지원 자문 및 지원 요청) 	
행정 지원 반	행정실장	<ul style="list-style-type: none"> - 학생 귀교 대책(이동수단 확보)수립 - 현장이동 지원 및 인적·물적 지원 - 물적 피해 현황 파악 - 추가 사고 위험 여부 확인 - 교육시설공제회 업무 처리(재산 및 시설) - 행·재정 지원 	
외부 지원	협력지원 단체	<ul style="list-style-type: none"> - 전문 외부기관 고유 역할 진행 	
	학교운영회 위원장, 학부모회장	<ul style="list-style-type: none"> - 사안 처리에 대한 학교 협조(유언비어 확산 방지) - 사안 관련 학부모 중재 - 학부모 봉사단 조직 및 운영 	

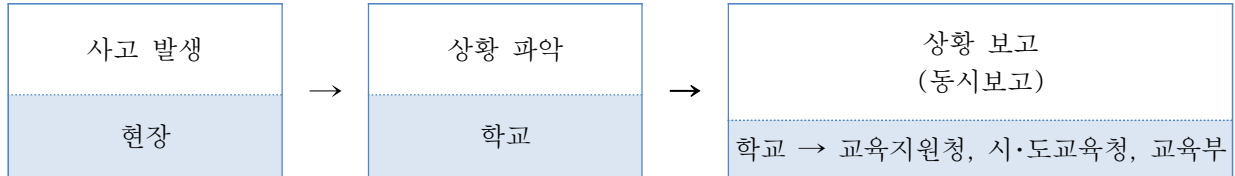
(3) 단계별 재난 대응 매뉴얼



(4) 학교 안전사고 보고체계

가. 동시보고

- 안전사고 발생 시 신속한 상황파악을 위해 사고현장에서 교육지원청, 시·도교육청, 교육부에 동시 보고



나. 보고방법

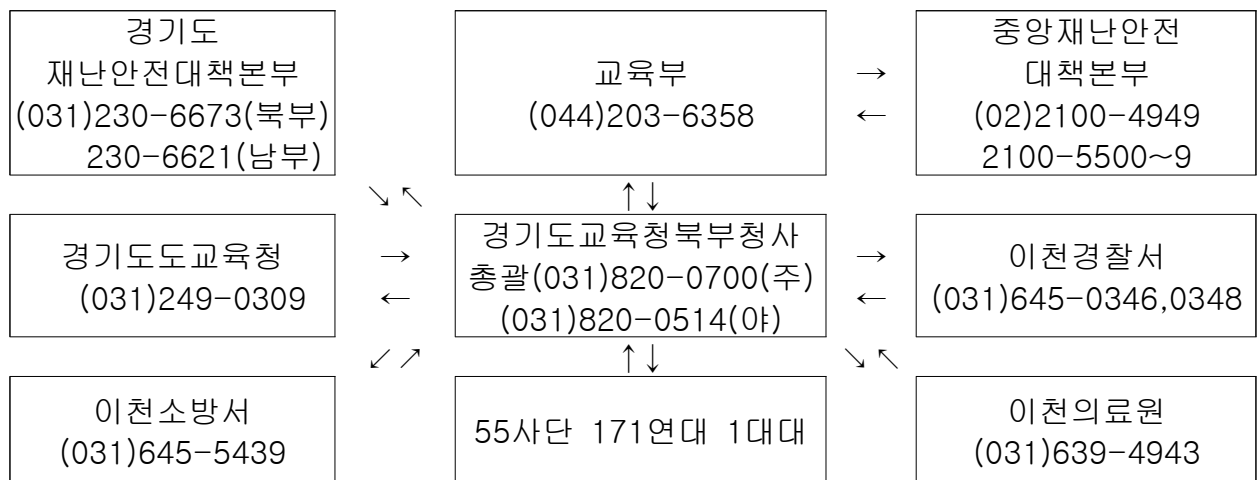
- 현장사고 상황파악 후 교육부 안전 대표메일*을 통하여 사고 보고
 - * moe119@korea.kr 메일로 사고 보고 시 담당자 개인메일로 자동 전송
- 긴급한 사안일 경우 즉시 보고

다. 보고기준

- 인명피해가 발생하거나 시설피해가 심대한 경우
 - 교육활동 중 발생 : 병원치료를 요하는 중상 이상의 사고
 - 교육활동 외 발생 : 사망 1명 또는 부상 5명 이상의 사고
 - 학교관련 시설의 화재, 붕괴, 폭발 사고 등
 - 학교현장의 폭발사고 등으로 인명피해가 발생하고 시설피해가 심대한 경우
 - 학교현장에서 신종 전염병 최초 발생 및 법정 전염병 집단 발생 시
 - 기타 사회적 파장이 예상되는 사건·사고 및 국가적 대응이 필요한 재난 발생 시

□ 유관기관 비상연락체계

이천교육지원청	031-639-5603	031-636-7539
---------	--------------	--------------



(5) 사안대응 체크리스트

확 인 내 용	조치시간	담당자	확인자
<input type="checkbox"/> 사고 신고 (일일구, 이구조, 삼보고)		학년부장	교감
<input type="checkbox"/> 사고현장 보존 및 구호조치 (2차사고 예방)		담임교사	교감
<input type="checkbox"/> 상황보고 - 학교장 보고, - 상급기관 보고		교무기획부장 교감	교감
<input type="checkbox"/> 현장사고 수습본부 가동 - 상황실 운영(전용 전화설치 및 기록자 2인 지정) - 팀 구성 및 역할 분배 - 팀별 사안처리 및 진행상황 확인		행정 실무사	교감
<input type="checkbox"/> 언론 대응 (본청 대변인실과 협조)		교감, 교장	교감
<input type="checkbox"/> 현장대응팀장 - 현장대응팀 담당자별 세부 역할 지시 - 해당 학년 피해상황 종합 - 후송병원별 담당교사 배치		학년부장 안전체육부장	교감
<input type="checkbox"/> 피해학생 보호자 연락		담임교사	교감
<input type="checkbox"/> 사고관련 정보 수집 - 최초신고자 진술 - 목격자 진술 - 사고현장 사진 또는 동영상 확보 - 기타 사고관련 자료		담임교사	교감
<input type="checkbox"/> 사안보고서 작성		안전체육부장	교감
<input type="checkbox"/> 피해상황 확인 (시간대별) - 인적 피해 : 사망 명, 부상(중·경상) 명, 실종 명 - 물적 피해 :		행정실무사	교감
<input type="checkbox"/> 사안당사자 정보제공 및 반별 학생관리		담임교사	교감
<input type="checkbox"/> 교내지원팀장 - 학생 현황 파악 - 장례(조문) 계획 수립 - 학사일정 조정계획		교무기획부장	교감
<input type="checkbox"/> 비상연락 - 전직원, 학부모		행정실무사	교감
<input type="checkbox"/> 관련문서 작성		안전체육부장	교감
<input type="checkbox"/> 상담지원 - 요상담, 요보호학생 조치		상담교사	교감
<input type="checkbox"/> 행정지원팀장 - 현장이동 지원 및 인적·물적 지원 - 학생 귀교 대책 계획		행정실장	교감
<input type="checkbox"/> 유관기관(자문기관) 협조 요청(법률자문 및 지원)		교감, 교장	교감

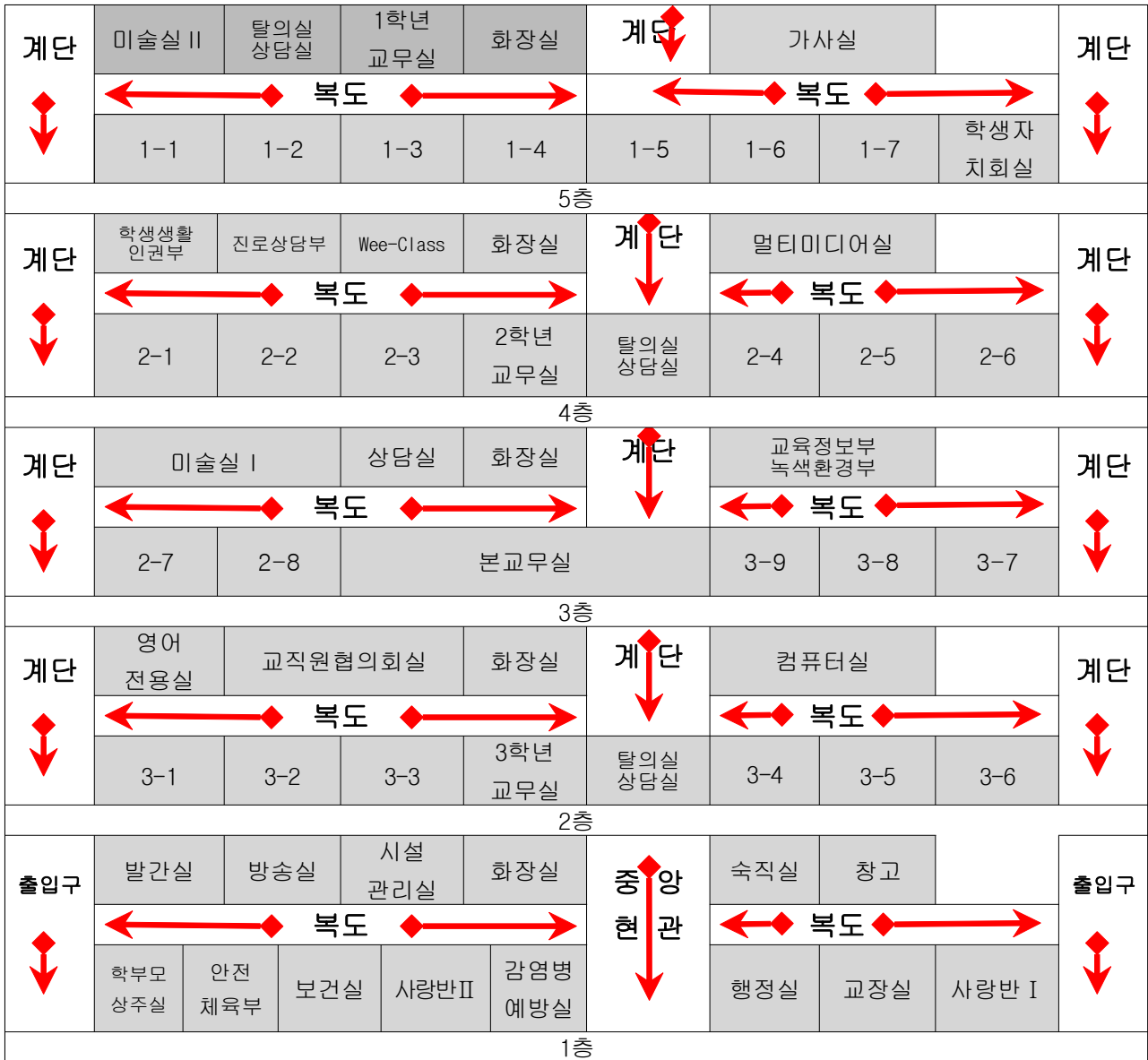
(6) 학교 위치도(응급 재난시)



포스트	준비물	담당	역할
1	안전조끼, 경광봉, 호루라기	담임교사(학년, 학급)	학급별 인원파악 및 상황전파, 이동시 유의사항 전달
2	안전조끼, 경광봉, 호루라기	1학년부장 및 학생담당교사	교통통제 및 이동시 안전확보
3	안전조끼, 경광봉, 호루라기	2학년부장 및 학생담당교사	교통통제 및 이동시 안전확보
4	안전조끼, 호루라기, 확성기	3학년부장 및 학생담당교사	대피소 안전지도, 대피요령안내

※ 도로 횡단시 횡단보도 이용 및 이동간 안전 최우선 확보, 질서유지, 신속대피 준수

(7) 비상시 대피로(화재, 지진 등)



서편계단이용

동편계단이용

운동장 반별 대피 장소

계단	3-1	3-2	3-3	3-4	3-5	구령대			3-6	3-7	3-8	3-9	2-8	계단	
	운 동 장(집결 후 인원파악)													테니스장	
	1-1,2,3,4,5,6,7,반			3-1,2,3,4,5,6,7,8,9반				2-1,2,3,4,5,6,7,8반						농구장	
자전거	1-1	1-2	1-3	1-4	1-5	1-6	1-7	2-1	2-2	2-3	2-4	2-5	2-6	2-7	씨름장

*교실 복귀 시 1학년은 서편 계단, 2학년은 동편 계단, 3학년은 중앙 계단을 이용합니다.

II

학교안전 현황

1

전년도 학교계획 추진실적

(1) 전년도 학교계획 추진현황

- 학생보호인력 운영
 - 학교안전지킴이 자원봉사자 4명 위촉, 이천시니어클럽 스쿨존 노인 참여자.
 - 등하교 시간 학교 앞 회전교차로 및 통학로 안전 지도,
 - 외부인 출입 관리

- 안전주간 운영
 - 운영 기간 : 2024. 05. 13. (월) ~ 05. 17. (금)
 - 대상 : 전교생 및 교직원
 - 운영 내용

① 조례 및 종례시간 연계한 안전 교육

날짜	교육 내용
5/13(월)	교통안전- 보행안전, 스몸비 주의보
5/14(화)	비상시 안전하게 대처하려면 기억해야 할 3가지 비상대비물자 준비 요령 비상시 대피소 찾는 방법
5/16(목)	응급처치
5/17(금)	화재대피요령

- ② 안전 캠페인 활동 : 학생회 주관 안전캠페인 활동 (08:00~08:50)
- ③ 안전 점검 : 보건안전자율동아리 주관 교내·외 안전 취약 내용 찾기
- ④ 안전 퀴즈 활동 : 점심시간 활용 실생활 안전 퀴즈를 찾아라 활동
- ⑤ 안전 교육 훈련

날짜	안전 교육 훈련	훈련 내용
5/14(화)14:00~14:30	민방위 훈련	적 공습 상황에 대한 경보발령 및 대피 훈련
5월 중	물소화기 훈련	보건안전자율동아리 물소화기 실습 훈련
5/21(화)14:00~14:30	합동소방훈련	외부기관 연계 소방안전 대피 및 소화기 사용법 교육
5월 중	안전픽토그램 만들기	교내·외 안전 관련 픽토그램 제작

○ 보건안전자율동아리 운영

－ 운영 기간 : 2024년 3월 ~ 12월

－ 운영 내용

① 학생 주도 위험요인 발굴 개선 활동으로 보건안전 관련 자율동아리 운영

: 매월 2~3회 화요일 점심 시간

② 교내·외 안전 위험요소 점검 및 조치

③ 캠페인 활동

④ 안전 실습(물소화기, 심폐소생술), 영상 제작

⑤ 안전주간(5월) 안전퀴즈, 축제(12월) 안전부스 운영

(2) 전년도 학교안전교육 추진실적

○ 교직원 안전교육 직무연수 이수 현황(2024년)

연도	구분	교직원 수(명)			안전관련 전문교육(15시간) 이수			
		교원	직원	계(A)	교원	직원	계(B)	이수율(B/A)×100
2024.3. ~ 2027.2	2024	62	4	66	22	1	23	34.8
	2025							
	2026							

※ 3년마다 모든 교직원이 안전교육 직무연수(15시간 이상) 이수

※ 교원은 정규교사, 기간제교사, 시간제 강사를 말함

○ 학생 및 교직원 심폐소생술 교육 현황(2024년)

교육대상 인원수(명)				교육실시 인원 수(명)				실사비율%	
학생(A)	교직원 수			학생(C)	교직원 수			학생(C/A)	교직원(D/B)
	교원	직원	소계(B)		교원	직원	소계(D)		
233	62	4	66	233	62	4	66	100	100

○ 안전영역별·교육과정영역별 학생안전교육 이수시간 현황(2024년)

교육과정영역별 이수시간 안전영역(필수이수시간)		교과 및 창체		이수시간 계
		1학기	2학기	
생활안전(10)		5	5	10
교통안전(10)		5	5	10
폭력 및 신변보호(10)		5	5	10
약물 및 사이버 중독 예방*	약물 중독 예방(6)	3	3	6
	사이버 중독 예방(4)	2	2	4
재난안전(6)		3	3.7	6.7
직업안전(3)		2	1.7	3.7
응급처치(2)		1	1	2
계(51)		26	26.4	총 52.4시간

* 학교안전교육 실시 기준 등에 관한 고시(교육부고시 제2023-33호, 2023. 10. 16. 일부개정 및 시행)에 따라
약물 및 사이버 중독 예방 영역 분리(참고 1, 22p 참조)

2

학교안전 현황분석 및 개선방향

(1) 학교안전사고 현황(2024년)

○ 활동시간별

활동시간별								합계
체육수업	점심시간	수업시간	휴식/청소	학교행사	특별활동	등하교	석식/기숙	
16	5	2	3	33	3	0	—	62

○ 활동장소별

장소별					합계
운동장	부속시설	교 실	통 로	교외활동	
18	5	35	2	2	62

○ 사고 형태별

형태별						합계
사람과의 충돌	물리적힘 노출	낙상-넘어짐	낙상-미끄러 짐	낙상-떨어짐	기타	
2	24	4	0	1	31	62

○ 사고 행동별

공부	행동별										합계
	실험/실습	구기운동	무도운동	육상	기타운동	식사/수면/휴식	보행/주행	장난/놀이	탑승/승선/자전거	기타	
2	-	22	-	1	1	-	2	3	-	31	62

○ (학교안전사고 분석 결과)

- 체육시간에 배구, 농구, 피구 등을 하다 부딪히는 안전사고가 주로 발생함.
- 충분한 스트레칭 및 준비운동과 시뮬레이션을 통한 안전사고 예방이 필요.

(2) 학교안전 실태조사 결과(2024년)

○ 학교안전 실태조사 주요 결과표 추출

영역	환경	조사문항	결과
교통안전	학교시설환경	교외 무단횡단 예방시설(보도용 방호울타리 등) 설치	미설치
		학교주변 불법주·정차단속장비(CCTV 등) 설치	미설치
		등·하교 시 승·하차 공간 마련	부재

○ 학교안전 실태조사 분석 결과

- 학교 앞 도로 확장으로 안전사고 우려 발생
- 주정차 및 과속 방지 관련 교통안전 시설 필요

○ 조치계획

- 가정통신문 등 안전사고 예방교육
- 교통안전 시설(주정차 및 과속 방지 등) 설치 위한 유관기관에 조치요청

학교안전 연간 교육계획

추진과제	추진사항	목표	추진기간				담당	비고
			1/4	2/4	3/4	4/4		
교육과정 운영계획에 의거한 안전교육	학교안전교육 추진 계획 수립	1회	○				안전체육부	
	신입생 안전교육 실시	1회	○				안전체육부	
	현장체험 활동 전 안전교육 실시	수시		○	○		안전체육부	체육행사포함
	실험·실습 시 유해 위험물 취급 주의 교육 및 안전수칙 교육	연중	○	○	○	○	담당교사	
	유관기관 합동 재난안전교육 실시(소화기 사용요령)	2회	○		○		담당교사	
	응급상황 대처요령, 심폐소생술 교육(자동제세동기 사용)	2회 (4H)		○		○	안전체육부	진로연계 반별교육
	조, 종례를 통한 생활 안전 교육	매일	○	○	○	○	담당교사	
	학교폭력, 생명존중, 약물오남용 교육, 흡연·음주 예방 교육	수시	○	○	○	○	담당교사	장체계획참고
	글짓기, 표어 쓰기를 통한 안전 의식 확산교육	1회		○			교장, 교감	장체계획참고
관리자의 역할 제고	학교 안전사고 예방에 대한 교직원·학생·학부모 연수	3월 (수시)	○	○	○	○	안전체육부 교장, 교감	
	학교 내 안전시설 정비	2회		○		○	행정실장	
	학생사안 표준대응 절차 및 구성원 임무	수시	○	○	○	○	교장, 교감	
	학교 안전점검의 날 지정 운영	8회	○	○	○	○	교장, 교감	
담당 및 일반교사의 역할 제고	점심시간 급식 질서 지도	매일	○	○	○	○	담당교사	
	체육교과 활동 시 준비운동 실시	연중	○	○	○	○	체육교사	
	실험실습 시 화재예방교육	연중	○	○	○	○	교과교사	
	본드 등 인화성물질에 의한 화상 예방 및 약물 안전 지도	수시	○	○	○	○	담당교사	
	안전한 도로횡단을 위한 교육	수시	○	○	○	○	담당교사	
	안전한 승·하차 방법 교육	수시	○	○	○	○	담당교사	
	차례 지키기 생활화 교육	수시	○	○	○	○	담당교사	
	학교 앞 교통안전지도	수시	○	○	○	○	안전체육부	희망교사
	조, 종례를 활용한 훈화 지도	매일	○	○	○	○	담당교사	
	직업안전교육	수시	○	○	○	○	진로교사	
	안전벨트, 헬멧 착용 생활화교육	수시	○	○	○	○	담당교사	

2

학사일정별 안전관리 연간계획

구분	학사일정		안전교육	재난대비 비상훈련
	교내	교외		
3월	입학식, 개학식 학교안전계획 작성		학교 교내생활 안전교육 미세먼지 교육	연간 훈련계획 설명회 민방위훈련(재난대비)
4월			화재 및 실험실습 안전교육	항사·미세먼지 훈련
5월	체육대회	1학년 직업체험	교내·외 안전사고 예방 지도 재난 안전교육	화재 훈련 (소방서 합동 훈련) 민방위훈련(공습대비)
6월			물놀이 안전 예방 지도	
7월	지필평가 여름방학		폭염 관련 예방 지도	
8월	개학		물놀이 및 식중독 예방 지도	민방위훈련(공습대비)
9월			안전사고 예방 중점지도	체험학습활동 버스사고 대응 훈련
10월	학교안전위험성진단 (10~12)	수련활동 현장체험학습	등산 및 야외활동 안전교육	재난대응 안전한국훈련 (화재 훈련 등 현장훈련 2회 포함)
11월			화재 예방 지도 강화 미세먼지 교육	실험·실습안전 훈련 민방위훈련(재난대비)
12월	지필평가, 축제 졸업식, 종업식		졸업식 전후 교내·외 안전교육	
1월	겨울방학		겨울철 관련 안전교육	
2월			겨울철 야외 활동 안전교육	

○ 재난 대비 훈련 연간계획

일정	훈련명	훈련유형	대상	담당자	비고
3월	연간 훈련계획 설명회	토론기반훈련	모든 교직원	안전체육부	
4월	황사·미세먼지 훈련	토론기반훈련	학교장 및 담당 교직원	안전체육부	
5월	화재 훈련	현장훈련	모든 교직원과 학생	안전체육부	소방서 합동
9월	체험학습활동 버스사고 대응 훈련	토론기반훈련	체험학습 지도교사	안전체육부	
10월	재난대응 안전한국훈련 (화재 등 현장훈련 2회 포함)	워크숍 및 현장훈련 등	모든 교직원과 학생	안전체육부	CPR
11월	실험·실습안전 훈련	토론기반훈련	학교장 및 담당 교직원	안전체육부	

※ 학교 재난 대비 훈련 담당자는 유사시에 대비하여 「학교현장 재난유형별 교육·훈련 매뉴얼」(교육부)을 책자 또는 전자문서의 형태로 보관 (담당자 : 안전체육부장 / 매뉴얼 위치 : 안전체육부 교무실)

3

안전관리 예방활동 계획

안전약자(요보호학생) 현황 및 관리방안

- 특수 학급 학생 : 특수학급 담당교사 및 실무사 협조
- 건강 요보호 학생 : 보건교사 및 담임교사 협조, 별도관리
- 기타 거동이 불편한 학생 : 대피 훈련 시 부축 도움 또는 교실 대기

안전 문화 확산

- 가정통신문을 통해 가정, 학교 연계한 안전 교육 및 점검 활동
- 안전자율동아리를 통한 안전캠페인활동, 학교 안전 취약시설 점검활동, 홍보활동 실시
- 안전 주간(5월, 11월)을 통해 체험 위주의 훈련 및 안전 공모전 실시

다중밀집 인파사고 예방 계획

- 다중밀집 행사* 시 사고 예방을 위한 교육 및 교육행사 진행 시 학생·교직원, 사람들 간 대형간격 유지하는 등 인파사고 예방을 위해 안전관리 철저
 - * 학교 축제, 체육대회, 입학 및 졸업식, 현장학습, 졸업여행, 교외 행사장 방문 등
- 사고 발생 시 119신고 및 응급조치(참고2) 등 상황에 맞는 응급조치 실시

7대표준		교육과정	안전교육 실시현황					
			1학기		2학기		계	
			시간	횟수	시간	횟수	시간	횟수
생활안전	교과		5	3	5	3	10	6
	창체							
교통안전	교과		5	3	5	3	10	6
	창체							
폭력예방 및 신변보호	교과		4	3	4	3	8	6
	창체		1	1	1	1	2	2
약물 및 사이버 중독 예방	약물 중독 예방	교과	2	2	2	2	4	4
	창체		1	1	1	1	2	2
	사이버 중독 예방	교과	2	2	2	2	4	4
	창체							
재난안전	교과		3	2	3	2	6	4
	창체							
직업안전	교과		2	1	1	1	3	2
	창체							
응급처치	교과		1	1	1	1	2	2
	창체							

* 학교안전교육 실시 기준 등에 관한 고시(교육부고시 제2023-33호, 2023. 10. 16. 일부개정 및 시행)에 따라
약물 및 사이버 중독 예방 영역 분리(참고 1, 22p 참조)

📖 교직원 대상 안전교육(2025년)

구분	총 교직원 수(명)			안전관련 전문교육(15시간) 이수 대상 예정자			
	교원	직원	계 (A)	교원	직원	계 (B)	이수율 (B/A)×100
인원	62	4	66	42	3	45	68.2

※ 2025년은 교직원 대상 안전교육 4주기(2024~2026) 중 두번째 해에 해당함

📖 학생 및 교직원 심폐소생술 교육 이수(2025년)

교육대상 인원수(명)				교육실시 인원 수(명)				실시비율(%)	
학생 (A)	교직원 수			학생 (C)	교직원 수			학생 (C/A)	교직원 (D/B)
	교원	직원	소계 (B)		교원	직원	소계 (D)		
205	62	4	66	208	62	4	66	100	100

IV

학교안전사고 피해회복

1 17개 시·도 학교안전공제회 사고통지 및 공제급여 청구절차

구 분		업 무 처 리
학 생	사고 발생	<ul style="list-style-type: none"> • 학교안전사고 <ul style="list-style-type: none"> - 교육활동 중에 발생한 사고로서 피공제자(학생, 교직원, 교육활동참여자)의 생명 또는 신체에 피해를 주는 사고 - 학교급식 등 학교장의 관리·감독에 속하는 업무가 직접 원인이 되어 피공제자에게 발생하는 급식, 가스 등에 의한 중독, 일사병, 이물질 섭취·접촉에 의한 질병 등
학 교	사고 통지	<ul style="list-style-type: none"> • 공제급여관리시스템 접속() <ul style="list-style-type: none"> - www.schoolsafe.or.kr - 학교별 ID/비밀번호 입력 • 내부결재 후 통보버튼 눌러 공제회 전송
시·도 공제회	공제회접수	<ul style="list-style-type: none"> • 사고통지서 접수
학 생	치 료	<ul style="list-style-type: none"> • 병원치료
학 교 또는 학부모	공제급여 청구	<ul style="list-style-type: none"> • 공제급여관리시스템 접속(PC 및 스마트폰) <ul style="list-style-type: none"> - www.schoolsafe.or.kr - (학 교)학교별 ID/비밀번호 입력 (학부모)휴대폰 인증 후 로그인 • 사고통지서 조회 후 청구서 입력 • 해당지역 공제회 및 시스템에 첨부서류 제출 <ul style="list-style-type: none"> ※ 첨부서류 : 청구서, 통장사본, 진료비계산서, 50만원 이상시 진단서·등본 추가
시·도 공제회	공제회접수	<ul style="list-style-type: none"> • 접수일로부터 14일 이내에 지급결정
	지급완료	<ul style="list-style-type: none"> • 공제급여 지급 및 결정내역 통보
학부모	심사청구	<ul style="list-style-type: none"> • 공제회의 지급결정에 불복하는 경우 90일 이내 시·도 공제회의 보상심사위원회에 심사청구
	재심사청구	<ul style="list-style-type: none"> • 보상심사위원회의 결정에 불복하는 경우 90일 이내 중앙회의 보상재심사위원회에 재심사청구

	구 분	업 무 처 리
피공제자 및 제3자	사고 발생	<ul style="list-style-type: none"> • 학교배상책임사고 <ul style="list-style-type: none"> - 교육활동 또는 학교시설물 관리업무로 인하여 제3자가 입은 인적·물적 피해 및 교직원·교육활동참여자의 차량파손 피해 - 어린이놀이시설 하자에 의한 인적·물적 피해 - 학교급식 관리·운영과 관련하여 「식품위생법」 제101조에 따라 학교장에게 부과된 과태료 - 학교승강기사고에 의한 인적·물적 피해 - 학교 관리 하의 학생 휴대품 분실·파손 피해
학 교	사고 통지	<ul style="list-style-type: none"> • 중앙회 공제사업 업무처리시스템 접속 <ul style="list-style-type: none"> - http://ssifins.or.kr:8001/ - 학교별 ID/비밀번호 입력 • 사고등록 후 통보버튼 눌러 공제중앙회 전송
공제 중앙회	사고 접수	<ul style="list-style-type: none"> • 사고통지서 접수
피공제자 및 제3자	치료·수리	<ul style="list-style-type: none"> • 병원치료 및 파손물품 수리 진행
학 교 또는 피해자	공제급여 청 구	<ul style="list-style-type: none"> • 중앙회 공제사업 업무처리시스템 접속(PC만 가능) <ul style="list-style-type: none"> - http://ssifins.or.kr:8001/ - 학교별 ID/비밀번호 입력 • 사고통지서 조회 후 공제급여청구서 입력 • 중앙회 공제사업 업무처리시스템에 증빙서류 첨부 <ul style="list-style-type: none"> ※ 진단서, 영수증, 수리내역서, 수리완료사진, 통장사본 등
공제 중앙회	청구 접수	<ul style="list-style-type: none"> • 접수일로부터 14일 이내에 지급결정
	지급 완료	<ul style="list-style-type: none"> • 공제급여 지급 및 결정내역 공문 통보
피해자	심사청구	<ul style="list-style-type: none"> • 공제중앙회의 지급결정에 불복하는 경우 90일 이내 학교안전공제중앙회의 보상재심사위원회에 심사청구

3 학교안전사고 시 학생 심리지원

- 교육부 및 경기도교육청, 이천교육지원청에서 실시하고 있는 위(Wee)프로젝트 사업
- 학생 심리 지원 프로그램

PC 및 스마트폰 청구가능

학교안전사고로 인한 공제급여 청구가 간소화됩니다!



공제급여 청구절차



**01
시스템 접속**

PC 또는 스마트폰으로
학교안전사고보상지원시스템
(<https://schoolsafe.or.kr>)에
접속



**02
화면에서 청구서 작성**

PC 또는 스마트폰
화면에서
청구서 바로 작성
(프린트 할 필요 없음)



**03
구비서류 업로드**

구비서류도
(우편발송 없이)
바로 PC나 모바일로
업로드



**04
심사 및 지급**

공제회에서
심사 후
공제급여
지급

PC 및 스마트폰으로 접속하여 간편하게 공제급여 청구를 할 수 있습니다!

- 학교안전사고보상지원시스템(<https://schoolsafe.or.kr>) 접속
- 공제급여 청구 시 청구서 및 구비서류를 우편발송 하지 않아도 됩니다.
- 청구서 작성시 각종 구비서류(진료비계산서, 진단서 등)를 이미지파일로 첨부 가능합니다.
- 다양한 환경(IE, Chrome, Safari 등)에서 이용할 수 있습니다.

문자 또는 카카오톡을 이용해 공제급여 진행사항을 단계별로 알기 쉽게 안내해 드립니다.

학교 사용자 통계 기능도 강화했어요!

문자 및 숫자로만 표현되던 통계를 이젠 시각화된 그래프 형태로 보실 수 있습니다!

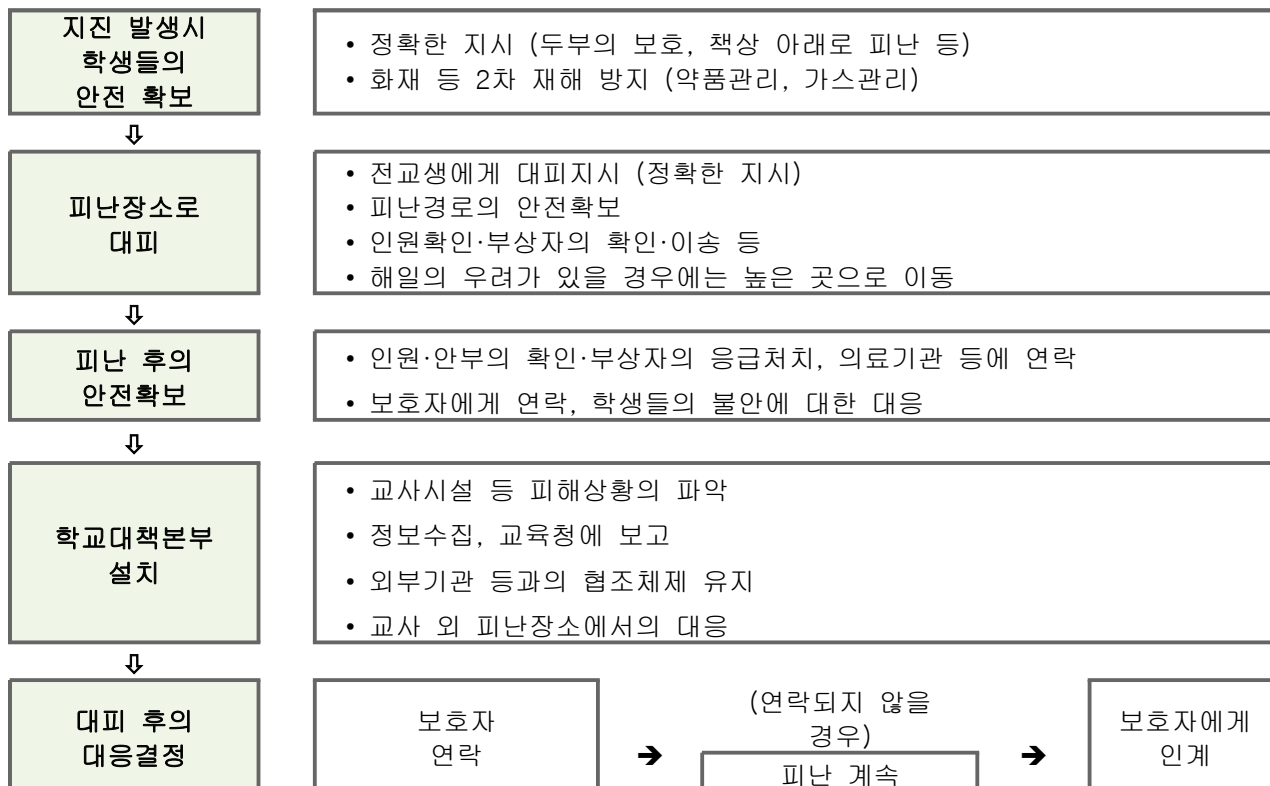



1

재해재난 대책 - 자연재해

(1) 지진

가. 대응 대처 방안



나. 학생행동

구 분	내 용
등·하교시	<ul style="list-style-type: none"> 등교 전 학교의 임시휴교 등의 비상연락을 확인 고층 건물 주위를 지나갈 때에는 낙하물로 부터 책가방 등으로 머리를 보호 운동장에 있을 때에는 건물에서 멀리 떨어진 넓은 장소 가운데로 대피 담장 옆을 지날 때에는 담장이 전도될 위험이 있으니 멀리 떨어짐
학교에서	<ul style="list-style-type: none"> 교실 내부에서 책상 밑으로 대피하고 머리를 수건 등으로 감싸 보호함 화재 발생 시 침착하고 빠르게 소화해야 함 진동이 진행되고 있을 때에는 교사동 외로 나가지 말고 질서를 유지한 채 대기 교사의 지시와 교내 비상방송을 듣고 행동

다. 예방·대비책

(1) 사전준비

- 지진에 대비한 사전 대비훈련을 실시(연 2회 재난 대응 안전한국 훈련)
- 비상연락망 및 비상근무체계를 수시로 점검

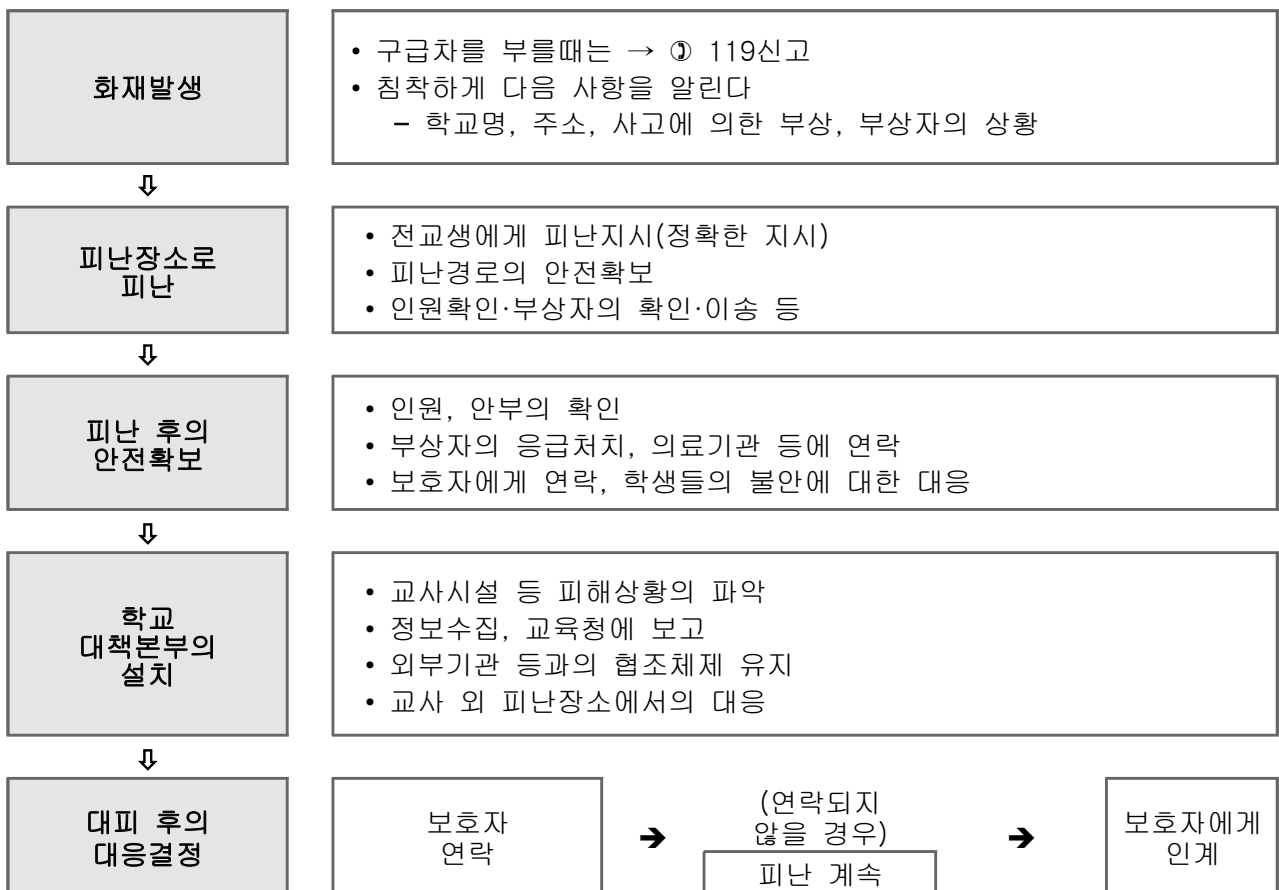
- 교실별 피난로를 지정하고, 대피장소를 정하여 안내문을 교실에 설치
- 전기·가스·수도의 차단장치 위치와 조작방법을 숙지

(2) 시설점검

- 교사동의 균열이 진행되고 있거나 진동이 심하면 관계기관에 점검을 요청
- 건물의 기초와 건물주변의 지반 상태를 점검
- 옹벽, 담장의 균열이 있는지 점검
- 기와지붕 등의 파손 여부를 점검

(2) 화재

가. 대응·대처 방안



나. 예방·대비책

(1) 교실 내 노후 전기제품교체 및 전기시설 관리 철저

- 화재는 대부분 교실의 전기제품에 의해서 발생하기 때문에 노후 배선과 멀티탭 등 교체 요망

(2) 학교시설책임자에 대한 소방안전의식 강화

- 학교 내 흡연행위 절대금지로 담뱃불에 의한 화재발생 방지
- 쓰레기통 및 소각로 관리 철저

(3) 주방 및 급식실, 식당 등 화재예방을 위한 안전시설 강화

(1) 실험·실습 사고예방**가. 실험·실습시 학생지도**

- (1) 지도교사는 학생들의 실험실 출입 통제 및 입장지도 철저
- (2) 약품 사용법과 실험실 안전 응급조치법을 교육 후 실험하도록 지도
- (3) 실험·실습 중 학생들이 잡담, 장난 등을 하지 않도록 통제 철저
- (4) 학생이 임의로 시약을 실험실 밖으로 반출하지 않도록 관리

나. 실험·실습실 관리

- (1) 실험폐수, 시약은 별도 보관 후 전문기관에 위탁처리
- (2) 지도교사는 실험 종료 후 관련대장 정리 및 잠금장치 확인 후 퇴실

다. 실험·실습사고 발생 시 응급조치 방법

- (1) 사고발생 시 응급조치 및 보건교사의 조치에 따름
- (2) 보건교사 부재 또는 중상인 경우 119에 지원요청하거나 의료기관으로 이송함

상 황		행 동 요 령
화재		<ul style="list-style-type: none"> • 화재발생시 선생님과 다른 학생에게 알리고, 질서를 지켜 안전한 곳으로 대피 • 화재가 크지 않은 경우 주변의 실험기구나 시약병을 치우고 젖은 걸레나 실험복으로 덮음 • 화재가 클 경우 화재경보기를 울리고 119에 신고함 • 옷에 불이 붙었을 시 바닥에 엎드려 불이 꺼질 때까지 뒹굴거나 물에 젖은 실험복으로 덮음 • 연기가 날 경우 몸을 낮춘 상태에서 수건 등으로 코와 입을 막고 비상 대피로를 통해 밖으로 나감
화상		<ul style="list-style-type: none"> • 흐르는 찬물에 열기를 식히면서 보건선생님의 지시를 받음 • 화상 부위가 넓을 때는 찬 수건으로 감싸고 즉시 의료기관으로 이송함
외상		<ul style="list-style-type: none"> • 상처 부위를 깨끗한 물로 씻고, 소독용 에탄올로 소독된 거즈를 붙임 • 출혈이 심하면 압박·지혈하고 보건선생님의 지시에 따름
이물질		<ul style="list-style-type: none"> • 유리나 나무 조각이 박히면 움직이지 말고 보건선생님의 지시에 따름
약품 으로 인한 사고 발생	눈에 들어갔을 때	<ul style="list-style-type: none"> • 완전히 제거될 때까지 다량의 물이나 생리식염수로 아래 위 눈꺼풀을 종종 치켜들면서 즉시 눈을 씻고 즉시 의사의 치료를 받는다. • 강한 알칼리가 눈이나 입에 묻었을 때 2%의 붕산수로 닦는다.
	피부에 접촉했을 때	<ul style="list-style-type: none"> • 오염된 의복, 장신구 및 신발을 즉시 제거한다. • 강한 산이 묻었을 때 묽은 암모니아수 또는 탄산수소나트륨 수용액으로 중화
	흡입했을 때	<ul style="list-style-type: none"> • 즉시 환자를 신선한 공기가 있는 장소로 옮기고 의사의 검진을 구한다. • 환자가 황산을 섭취 또는 흡입하였을 경우 호흡용 기구를 이용하여 호흡을 유도하고, 구강 대 구강법을 이용한 호흡은 하지 않는다.

라. 학생 행동요령

상황	행동 요령
실험·실습전	<ul style="list-style-type: none"> • 실험·실습실 입실은 선생님의 지시에 따름 • 선생님의 안전사고 예방교육 내용을 숙지 • 필요시 정해진 보호장구(실험복, 보호 안경·장갑)를 착용 • 긴 머리는 묶거나 핀으로 고정하여 늘어지지 않게 함
실험·실습중	<ul style="list-style-type: none"> • 피펫은 입으로 빨지 말고 피펫 필러를 사용 • 시약은 독성이 있으므로 함부로 맛을 보거나 직접 냄새를 맡지 않음 • 뜨거운 실험 기구를 만질 때에는 집게나 장갑을 사용 • 시약을 조제하여 보관할 때에는 라벨(시약명, 농도, 일자, 제조자)을 붙이고 사용시에는 반드시 라벨을 확인함 • 시약병은 바닥에 떨어져 깨지지 않도록 시약장에 보관
실험·실습후	<ul style="list-style-type: none"> • 실험이 끝나면 시약, 기구 등을 제자리에 정돈함 • 쓰레기통의 쓰레기는 반드시 위험성을 확인한 후 당일 분리처리 함 • 수도꼭지, 전원, 가스밸브 등을 점검 및 확인 • 실험·실습실 퇴실은 선생님의 지시에 따름

(2) 감염병

가. 감염병 발생 차단

- (1) 학생, 교직원, 보호자(가정통신문 발송) 보건교육 실시
- (2) 손씻기 철저 지도 : 하루에 8번 이상 30초씩('1830' 손 씻기 운동) 세정하는 것을 원칙
- (3) 예방접종 지도
- (4) 규칙적으로 실내 환기, 화장실 위생용품 비치
- (5) 교사 소독 실시 : 학교, 영유아 보육시설 및 유치원은 4월부터 9월까지 2개월에 1회 이상, 10월부터 3월까지 3개월에 1회 이상 소독 실시 (「감염병의 예방 및 관리에 관한 법률 시행규칙」 제36조 제4항)

나. 전파 방지

- (1) 감염병 발생 학생 격리, 등교중지, 보호자와 연락하여 정확한 진단을 받도록 함
- (2) 감염병 유행시 대중시설이나 단체 활동 자제, 학교에 외부인 출입 자제
- (3) 호흡기 증상이 있는 사람은 마스크를 착용 유도, 기침시 코와 입을 가림

다. 감염병 발생 시 등교 중지 조치

- (1) 담임교사는 의사진단에 의거 감염성질환임이 유선으로 확인되면 우선 등교중지를 시키고 보건교사의 협조를 받아 **등교중지에 따른 출석인정 기안 후 나이스 출석부에 기입**
- (2) 확인 서류 : 의사진단서, 소견서, 진료확인서 중 1부 (국가위기상황발생시에는 학교 자체의 판단에 따라 진료확인서 등의 제출을 생략할 수 있음)

라. 학생 행동요령

구 분	행 동 요 령
예방시	<ul style="list-style-type: none"> • 개인위생을 철저히 하고 평소 비누 등으로 손씻기를 생활화 함 • 충분한 수면과 영양을 섭취하여 면역력을 높임 • 창문과 출입문을 2~3시간 간격으로 자연 개방하여 환기함 • 물은 항상 끓여 마시고 음식은 완전히 조리하여 먹음
증세 발견시	<ul style="list-style-type: none"> • 발열, 두통, 설사, 수포, 눈 가려움 등 감염병 의심 증상 발견 시 선생님이나 부모님께 알림
증세 진행시	<ul style="list-style-type: none"> • 기침과 재채기를 할 때에는 코와 입을 휴지나 소매로 가리고 함 • 호흡기 감염 증상이 있는 사람은 가급적 마스크를 착용 • 수건 등 위생용품을 따로 사용하고 수영장 등의 출입을 삼감 • 사용한 휴지는 즉시 휴지통에 버리고 손을 씻음

(3) 식중독

- 가. 정기적인 위생 안전점검 실시
 나. 학교급식 관계자 및 학생들의 개인위생 및 식중독 예방교육 실시
 다. 학교급식 식재료 안정성 확보
 라. 집단 환자 발생 시 비상대책반 운영



마. 학생 행동요령

구 분		행 동 요 령
예방시	학교 내	<ul style="list-style-type: none"> 개인위생을 철저히 하고 평소 비누 등으로 손씻기를 생활화 함 식사도구(식판,수저)는 이물질이 묻지 않도록 깨끗이 사용함 <ul style="list-style-type: none"> 교실배식시 배식 당번은 손을 씻고 마스크, 위생장갑, 앞치마, 위생모 착용 비위생적인 조리식품, 부정·불량식품을 사먹지 않음
	학교 밖	<ul style="list-style-type: none"> 식품은 유통기한, 원산지, 식품성분(첨가물) 등을 확인한 후 구입 냉장·냉동 식품(소시지, 우유, 아이스크림 등)은 보관상태를 확인 식중독 의심증세(설사, 복통, 구토, 발열 등) 시 담임선생님께 알림
증세 발견시		<ul style="list-style-type: none"> 식중독 환자는 치료상태 및 증상을 완치시까지 담당교사 및 보건 교사에게 알려야 함

(4) 통학안전

가. 안전한 자전거 이용

내 몸에 맞는 자전거	<ul style="list-style-type: none">• 자전거 안장에 바로 앉아서 두 다리를 편하게 바닥으로 벌렸을 때 자연스럽게 발이 바닥에 닿아야 한다.• 손잡이와 브레이크가 양쪽 손아귀 안에 잘 잡혀야 한다.						
자전거 안전 점검	<ul style="list-style-type: none">• 경음기는 잘 울리는지 살핀다.• 핸들은 고정되어 있는지, 앞바퀴와 직각을 이루는지 살핀다.• 브레이크 레버를 손으로 쥘 수 있는지 살핀다.• 앞, 뒤 브레이크는 잘 걸리는지 점검한다.• 체인이 느슨해지지 않았는지 돌려본다.• 페달이 찌그러지거나 부서진 부분이 없는지 살핀다.• 안장이 잘 고정되어 있는지 흔들어 본다.• 바퀴에는 공기가 충분히 들어 있는지, 찢어진 곳은 없는지 살핀다.						
수신호 사용	<div><div><ul style="list-style-type: none">• 자전거를 탈 때 자동차 운전자나 보행자와의 의사소통이다.</div><div></div><table><thead><tr><th>우회전 수신호</th><th>좌회전 수신호</th><th>정지 수신호</th></tr></thead><tbody><tr><td>오른쪽 팔을 수평으로 쭉 뻗은 후에 우회전 합니다.</td><td>왼쪽 팔을 수평으로 쭉 뻗은 후에 좌회전 합니다.</td><td>왼쪽 팔을 비스듬하게 아래로 뻗으면서 멈춥니다.</td></tr></tbody></table></div>	우회전 수신호	좌회전 수신호	정지 수신호	오른쪽 팔을 수평으로 쭉 뻗은 후에 우회전 합니다.	왼쪽 팔을 수평으로 쭉 뻗은 후에 좌회전 합니다.	왼쪽 팔을 비스듬하게 아래로 뻗으면서 멈춥니다.
우회전 수신호	좌회전 수신호	정지 수신호					
오른쪽 팔을 수평으로 쭉 뻗은 후에 우회전 합니다.	왼쪽 팔을 수평으로 쭉 뻗은 후에 좌회전 합니다.	왼쪽 팔을 비스듬하게 아래로 뻗으면서 멈춥니다.					

자전거 이용 안전수칙	<ul style="list-style-type: none"> • 타기 전에 항상 자전거의 상태를 점검한다. • 항상 헬멧을 쓰고 탄다. • 길이나 횡단보도를 건널 때에는 자전거에서 내려 밀면서 걷는다. • 앞, 뒤, 옆 도로의 자동차와 충분한 안전거리를 유지한다. • 골목길에서 넓은 도로로 갈 때에는 일시 정지한다. • 방향을 바꾸거나 멈출 때에는 정확하게 수신호를 한다. • 교통안전 표지와 신호등을 잘 지킨다. • 갑작스러운 상황에 대비하여 항상 주의를 한다. • 밤에는 타지 않는다.
올바른 옷	<ul style="list-style-type: none"> • 눈에 잘 띄는 밝은 색의 옷을 입는다. • 너무 긴 바지나 치마는 체인에 끼일 수 있으므로 입지 않는다. • 스카프, 긴 목걸이, 목도리를 두르고 타면 위험하다. • 발에 맞는 운동화를 신고, 샌들과 슬리퍼 등 벗겨지기 쉬운 신발은 신지 않는다.
올바른 헬멧 착용	<ul style="list-style-type: none"> • 머리 크기에 맞는 가벼운 것이 좋다. • 반듯하게 쓰고 끈으로 고정한다. • 눈에 잘 띄는 밝은 색이 좋다. • 충격을 받은 헬멧은 반드시 새것으로 교체한다.

나. 안전한 교통기관 이용

승용차에서의 안전	<ul style="list-style-type: none"> • 안전띠를 맨다. • 창밖으로 손이나 얼굴을 내밀지 않는다. • 차 안에서 장난치지 않는다. • 핸들이나 브레이크를 만지지 않는다. • 창밖으로 쓰레기를 버리지 않는다.
버스에서의 안전	<ul style="list-style-type: none"> • 버스가 멈출 때까지 안전하게 인도에서 기다린다. • 버스에 탈 때는 한 줄로 서서 탄다. • 친구와 장난을 치거나 큰 소리로 이야기 하지 않는다. • 창밖으로 손이나 머리를 내밀지 않는다. • 창밖으로 쓰레기나 휴지를 버리지 않는다. • 앉아 있을 때 몸을 최대한 뒤로 붙이고, 손잡이를 잡는다. • 서 있을 때에도 좌석의 손 고리나 손잡이를 잡는다. • 버스 뒤쪽을 확인한 후, 천천히 내린다.
전철에서의 안전	<ul style="list-style-type: none"> • 반드시 노란색 안전선 뒤에서 기다린다. • 열차와 승강장 사이에 발이 빠지지 않도록 밀을 보면서 탄다. • 내리는 사람이 먼저 내린 다음 천천히 탄다. • 친구와 장난을 치거나 큰 소리로 이야기 하지 않는다. • 좌석에 앉을 때에는 몸을 최대한 뒤로 붙여서 앉는다. • 서 있을 때에는 안전대를 꼭 잡는다. • 내리고 탈 때 문이 닫히면서 옷이 끼일 수 있어 조심한다.

다. 교통사고 대처 요령

- (1) 학생이 교통사고를 당했을 때는 다른 차량을 통제하여 2차 사고를 방지
- (2) 119에 연락, 구조요청
- (3) 부상자를 옮길 때는 가능한 한 움직이지 않도록 하고, 함부로 움직이면 충격이 더 커질 수 있기 때문에 팔, 다리, 목이 움직이지 않도록 고정하여 안전지대로 옮김
- (4) 사고를 일으킨 운전자의 주소와 성명, 전화번호를 확인
- (5) 교통사고를 꼭 경찰관에게 신고
- (6) 가벼운 상처나 외상이 없어도 두부 등에 강한 충격을 받았을 때 의사의 진단을 받아야 함

(5) 시설물 안전관리

가. 매월 안전점검의 날에 재난 취약시설에 대한 점검 실시

- (1) 계획 수립 : 기관별 「안전점검의 날」 행사 연간계획 수립(매년 1월까지)하고, 월별 세부 계획 수립(**매월 첫주 금요일 안전점검의 날 운영**)
- (2) 재난안전 교육훈련 : 계절별, 월별 재난안전과 연계된 내용으로 재난 관련 교육 실시
- (3) 재난안전관련 홍보 : 월별 실천과제 중심으로 실시

나. 안전점검의 날 시설물 체크리스트

분야	점 검 내 용	확인	조치할 사항
건축 분야	건물기초 및 바닥부분의 침하 여부		
	기둥, 보 등 주요구조부의 손상균열 여부		
	옥상 스라브 및 파라펫의 균열 여부		
	옥상 환풍 주변 청결 상태 확인		
	외벽(드라이비트 포함) 균열, 탈락, 코킹 등 상태		
	계단, 복도 등 대피로 물건적치 및 변형 확인		
	계단 난간 및 핸드레일 파손, 탈락 확인		
	지하층 균열, 누수 여부 및 집수정 배수펌프 작동 적정 여부		
	창문 개폐의 원활 성 및 문틀 틈새 벌여짐 여부 확인		
	천장재 및 마룻바닥이 부풀어 오르거나 탈락된 곳 확인		
시설물 분야	옹벽·담장·석축·웬스의 균열 및 기초침하·기울어짐 여부		
	절개지 및 비탈면의 균열 및 지하수 유출 여부		
	강우 시 옹벽 물구멍에서 물이 나오는지 여부		
	옹벽 기울거나 석축의 배가 불러 나오는지 여부		
	맨홀 및 배수로에 퇴적물이 많이 쌓였는지 여부		
	지반침하 등에 따른 구조물 위험성		
	경계석 및 보도블럭, 배수로 파손상태		
	광고판 안전성, 옥상 물탱크·물건 적치 등 과하중 상태		
	대문의 개폐상태 및 기둥 상태		

분야	점 검 내 용	확인	조치할 사항
전기 분야	전기설비 정기검사 여부(지적사항 조치여부 확인)		
	심야 축열식 온풍기 관리가 적절한 지(하부 먼지 제거)		
	배선기구 이탈 및 접촉상태 여부		
	전기 배선 불량 및 문어발식 콘센트 사용 여부		
	비상 발전기 및 비상시 예비전원 확보 여부 등		
소방 분야	정기검사 여부(지적사항 조치 여부)		
	방화문, 방화셔터 등 정상 작동 여부		
	교사동 각 층 소화전에 피난유도 계획도 부착 및 피난구 확보 여부		
	소화기 비치 및 충약 상태 여부(1실당 1개, 33㎡당 1개)		
	화재수신반 스위치(주경종, 지구경종 동작) 정상 여부		
	소화펌프 운전스위치 정상 상태 여부		
	전열기, 가스레인지 등과 가연물은 이격되어 있는지 여부		
	소방수신기 정상적 작동여부		
	화재 대비 소방훈련계획 및 방재계획 수립여부		
	각 실별로 화재예방 점검표 비치 여부		
	비상시 대피 훈련을 실시하였는지 여부(연4회)		
가스 시설 분야	경보, 차단설비 작동 및 주변 환기 상태		
	가스공급 조절장치 이상유무		
	가스배관 고정 및 도색불량 여부		
	중간밸브 위치불량 및 미설치 여부		
	LNG시설, LPG시설, 유류저장시설, 보일러실 등 대한 점검		
	가스공급 조절장치 이상유무		
	보일러 배기통은 막히지 않고 배기가스가 잘 배출 되는지		
	가스누출경보차단장치 등의 전원은 항상 공급 되는지		
승강기 분야	정기검사 유무(지적사항 조치 여부)		
	기계실 제어반 및 콘트롤반 이상유무		
	브레이크, 가바나 작동상태		
	카도어 및 승강장도어 안전장치 작동 여부		
	각층 도어스위치 및 인터록, 메인로프 장력 점검		
	착상상태 및 운행중 소음 및 진동상태 점검		
	비상 통화장치 이상유무		
냉·난방 공조 설비 분야	보일러 및 덕트 정기점검 및 관리실태		
	환기구 적정설치 및 정상가동 여부		
	에어필터의 청소 상태 및 설비배관 파손여부		
	취출구 및 흡입구의 청소상태		
	냉각코일 및 온수코일 누수여부		
	제어반의 정상작동 상태여부		

분야	점 검 내 용	확인	조치할 사항
공사장	건기법 제26조의2에 따른 안전관리 계획 수립 및 점검실시 여부		
	호우에 대비한 배수처리 기능(유수지, 가배수로 설치) 확인		
	절개지 토사유출 방지시설의 적정성 여부		
	공사장내 가 저류지 등 우수유출 저감시설 설치 여부		
	공사장내 학생안전사고 예방을 위한 출입 금지 조치		
	공사장 가설 시설물에 대한 안전 조치		
	목재, 휘발성 도료 등 인화성 물질의 보관상태 점검		
단독 정화조 , 오수처 리시설	년 1회 이상 청소를 하는지 여부		
	오수처리시설의 기계작동은 원활한가		
화재 취약 시설 - 선수 휴게소 ,기숙사 , 숙직실	건축허가 여부 및 대피로 2개소 이상인가		
	대피 로에 물건 적재 및 내부시설 개조 여부		
	내부 마감재료 구성(바닥, 벽, 천정)이 난연 및 불연인지		
	방범창 설치 여부		
	가스·전기·소방시설의 정기점검 및 이상유무 여부		
	위험물(석유류 탱크) 관리상태		
	소화기의 비치(주출입구옆 눈에 띄는 곳) 여부 및 충약 상태		
	불필요한 가연물(폐지,폐박스,교실의 쓰레기 등) 방치 여부		
	개인 전열기구 사용 여부(금지)		
	사용한 전기기구는 플러그를 뽑아 놓고 퇴실하는지 여부		
화재 취약 시설 - 체육관, 강당, 급식실	화재감지기 작동시 당직실의 수신기에서 확인할 수 있는지 여부		
	체육관(강당)은 별도의 분전반을 설치하여 관리		
	체육관(강당)을 사용한 후에는 전원을 차단하는지 여부		
	조리원에 대한 화재예방 교육을 매월 실시하는지 여부		
	급식실의 자동확산소화기는 화기가 있는 조리기 상부마다 설치 되었는지 여부		
수련시설 - 학생 야영장	규정 및 운영사항(비상연락망 / 청소년지도사 배치/ 연도별 시행계획수립/보험가입) 확인		
	시설물 점검 사항(구급약/소방차진입확보(4m)취사, 음용수 수질 상태)		
	청소년 수련시설 안전기준(안전교육/각종시설 정기점검 /시설이용방법/비상,대피로 표시등)상태 점검		
	기록의 유지관리 대장 비치(등록서류/직원명부/방재계획수립여부, 재해배비 비상급수 및 양수기 확보여부/대피소 확보 유무)		
○ 전월 미비사항 조치결과 -			
○ 당월 미비사항 조치계획 -			

나. 대응·대처

(1) 시설물 이상시 조치사항

- 기둥, 보 등 주요구조부에 균열이 있을 경우

- ☞ 균열발생 부분이 미장면인지 구조체인지 확인
- ☞ 구조체 균열이 3mm 이상이면 전문가에게 점검 요청

- 교사동 주변에 지반이 침하된 경우

- ☞ 침하의 진행 여부를 확인하고, 건물 기초부분까지 침하되었을 때는 전문가의 진단 받기

- 현관이나 내부의 천장재가 탈락된 경우

- ☞ 천장틀을 보수·보강하고, 클립 외에 고정나사 설치 고려

- 바닥 플로어링이 부풀어 오를 경우

- ☞ 습기 제거를 위하여 바닥에 환기구 설치

- 교사동 벽체의 페인트 면이 벗겨진 경우

- ☞ 벗겨진 면 안에 도장면이 또 있다면 긁어내고 재도장

- 비가 온 후 창호 주변에 누수가 발생한 경우

- ☞ 창호를 주변의 코킹 충전 상태를 확인하고 코킹재를 밀실하게 재시공

- 건물과 건물의 연결부분에서 누수가 발생한 경우

- ☞ 건물과 건물의 연결부분을 부식되지 않는 재료로 밀실하게 시공

- 교사동 외벽 드라이비트(외단열)이 파손 및 탈락된 경우

- ☞ 모서리, 바닥부분은 보강재를 넣은 외단열재로 재시공
- ☞ 탈락된 부분을 재시공할 경우 반드시 고정철물을 설치

- 화재로 인하여 콘크리트가 훼손된 경우(전문가가 시행)

- ☞ 콘크리트가 박리, 박락되고 철근이 노출된 경우 정밀안전진단업체에 점검 의뢰

(2) 정전시 조치사항

- 학교 전체가 정전되었을 경우에는 한전으로부터의 정전인지 여부 확인
- 교내 일부범위가 정전되었을 경우에는 분전반의 차단기가 떨어졌는지 확인
- 교내 차단기가 떨어졌으면 차단기를 함부로 복구시키지 말고 관리자를 통하여 전기설비의 이상 여부 확인
- 자연재난 등으로 인하여 정전이 되면 TV나 등기구가 작동하지 않으므로 건전지용

(3) 소방시설 이상시 조치사항

- 각 실 화재감지기가 오동작 했을 경우

- ☞ 화재수신반에서 주경종, 지구경종을 정지시킨 후 수신반에 표시된 지역으로 이동하여 동작된 감지기 분리

- 화재수신반 주경종 및 각층 지구경종이 동작했을 경우

- ☞ 수신반에서 주경종, 지구경종을 정지시킨 후 해당 지역에서 화재발생시 초기진화 시도
- ☞ 화재가 발생하지 않은 경우 복구 스위치를 누른 후 경종버튼 원상 복구
- 화재가 발생하지 않았는데 비상방송이 동작했을 경우

- ☞ 수신반에서 비상방송 스위치를 눌러서 방송을 정지시키거나, 비상방송 앰프의 전원 차단
- 소화펌프 동작 및 화재수신반 펌프의 기동 확인 램프가 점등했을 경우
- ☞ 수신반에서 펌프를 정지한 후 펌프 동작 상태를 점검
- ☞ 수신반에 펌프 정지버튼이 없는 경우 펌프의 전원 차단
- **각 층의 방화셔터 또는 방화문이 폐쇄되었을 경우**
- ☞ 수신반에 신호 입력 여부를 확인하고 화재복구 스위치를 눌러서 복구
- ☞ 폐쇄된 지역으로 이동하여 폐쇄된 방화문 및 방화셔터를 눌러서 복구
- **피난구유도등이 점등되었을 경우**
- ☞ 수신반에서 화재신호 입력 여부를 확인하고 화재복구 스위치를 눌러서 복구
- ☞ 화재신호가 복구되면 유도등은 자동으로 소등
- ☞ 수신반에서 수동으로 동작시킨 경우 스위치를 정지 상태 세팅

(4) 가스시설 이상시 조치사항

- 가스누출경보차단장치가 동작했을 경우
- ☞ 가스 누설감지기가 동작하면 경보음이 울리며 차단부가 동작된다.
- ☞ 가스가 누출된 경우 차단기 동작 상태를 확인하고 중간밸브를 잠근다.
- ☞ 창문과 출입문을 열고 환기를 시킨 후 가스안전공사에 연락한다.
- ☞ 가스안전공사의 점검을 받은 후 사용한다.
- ☞ LPG나 도시가스를 흡입한 경우 산소결핍을 일으킬 수 있으므로 신선한 공기가 통하는 장소로 옮기고 호흡 곤란시 인공호흡, 산소흡입 등을 실시한다.
- LPG에 의한 동상시 냉수 등으로 서서히 따뜻하게 한다.
- 화상을 입은 경우 냉수 등으로 충분히 식힌 후 신속히 의사의 치료를 받도록 한다.

(1) 운영방향

비상 연락망	<ul style="list-style-type: none"> ■ 체험학습 운영 시 24시간 비상연락체계 가동 <ul style="list-style-type: none"> - 체험학습 참여 학생·학부모 및 인솔자 비상연락처 확보 - 비상연락망을 통하여 응급상황 발생 및 필요시 SNS(문자서비스 등)를 이용하여 연락/사안 발생 즉시 교육지원청에 피해 상황 보고
인솔자	<ul style="list-style-type: none"> ■ 인솔자는 1개 학급 또는 참여 학생 25명 기준으로 2명 이상 확보 운영 (교사 1명 이상 포함)/학교여건에 따라 교직원, 학부모, 자원봉사자, 안전요원 등 활용
계약 방법 개선	<ul style="list-style-type: none"> ■ 계약 시 표준약관 적용 및 보험 가입 의무화 <ul style="list-style-type: none"> - 주제별 체험학습 계약 시 공정거래위원회 표준 약관 적용 - 조달청 다수공급자제도(MAS) 활용 권장 - 학생·인솔자 여행자 보험 가입 의무화 - 1일형 주제별 체험학습인 경우는 학생에 대해서만 학교장의 재량에 따라 여행자 보험 가입 권장
공개 방법	<ul style="list-style-type: none"> ■ 창의인성교육넷(크레존 : crezone.net)에 시기, 장소, 만족도, 위험요소 등을 종료 후 20일 이내 탑재(1일형 주제별 체험학습 제외) ※ 크레존이 구축되기 전에는 경기도교육청 홈페이지/정보마당/현장학습공개방 탑재

(2) 추진절차

추진 단계		추진 내용
1단계	기본계획 수립	<ul style="list-style-type: none"> ◦ 체험학습활성화위원회 구성 (동의 비율 기준 설정) ◦ 교사협의회 실시 ◦ 학생주도 주제별 체험학습 관련 협의(학급별, 학생회 중심) ◦ 학생주도 주제별 체험학습 기본계획 수립 ◦ 체험학습 학교 기본계획 수립
2단계	학부모 동의 및 학생 선호도 조사	<ul style="list-style-type: none"> ◦ 1차 가정통신문 발송 ◦ 학생·학부모 동의서 회수
3단계	『체험학습활성화 위원회』 운영	<ul style="list-style-type: none"> ◦ 기본계획 심의 ◦ 동의율에 따른 체험학습 시행 여부 심의 ◦ 주제별 체험학습은 100명이상 시행시 운영 계획서 사전제출 (교육장) ◦ 1일형 주제별 체험학습은 위원회 심의 생략 가능
4단계	현장 답사	<ul style="list-style-type: none"> ◦ 현장 답사 준비 및 현장 답사 시행 ◦ 현장 답사 결과보고서 작성 ◦ 1일형 주제별 체험학습은 현장답사 생략 가능
5단계	『학교운영위원회』 심의	<ul style="list-style-type: none"> ◦ 기본계획과 현장 답사 결과보고서 세부사항 심의 ◦ 계약 방법 심의

추진 단계		추진 내용
6단계	학교장 결재	<ul style="list-style-type: none"> ◦ 학교운영위원회 심의 사항 확정
7단계	계약	<ul style="list-style-type: none"> ◦ 자체진행 : 숙박, 식당, 운송 등 직접 계약 체결 ◦ 위탁운영 : 업체 결정 후 계약 체결(안전요원 요청 권장) ◦ 공정거래위 표준 약관 적용 ◦ 조달청 다수공급자 제도(MAS) 활용 권장 ◦ 인솔자, 참여 학생 여행자 보험 가입 의무화
8단계	사전 업무 처리	<ul style="list-style-type: none"> ◦ 세부실천계획 수립 (학교장 결재) ◦ 시행 직전 사전 답사 (100명이상 운영시 의무) ◦ 2차 가정통신문 발송 : 최종 참가 여부 · 참여 주제 확인 ◦ 체험학습 징수 요구서 내부결재 ◦ 체험학습 예산 집행 에듀파인 품의 ◦ 위생 점검 및 운전기사 음주 측정을 위한 관계기관 공문 발송 ◦ 교사 외 인솔자에 대한 명예교사 위촉 ◦ 교과 수업과 연계한 체험학습 관련 교육활동 ◦ 체험학습 활동 자료 준비 ◦ 학생 비상연락 카드(목걸이형) 제작 ◦ 주제별 체험학습 일정 예약 점검하기 ◦ 인솔자 복무 처리
9단계	사전 안전교육	<ul style="list-style-type: none"> ◦ 인솔자, 학생 안전 교육
10단계	운영	<ul style="list-style-type: none"> ◦ 비상연락체제 유지 ◦ 안전 점검 및 안전 교육 ◦ 인솔자 동행 (1개 학급 또는 참여 학생 25명 기준 2명, 교사 1명 이상 포함)
11단계	경비 집행 및 정산	<ul style="list-style-type: none"> ◦ 종료 후 10일 이내 정산 ◦ 수익자 부담 경비 집행 내역 공개 ◦ 청구 받은 날 7일 이내 경비 지급 ◦ 경비는 계약상대자(대표자) 명의의 계좌로 입금
12단계	만족도 조사	<ul style="list-style-type: none"> ◦ 학생, 학부모, 교사 대상 만족도 조사 및 자체 평가회 시행 ◦ 결과 분석
13단계	실시 과정 및 평가 결과 탑재	<ul style="list-style-type: none"> ◦ 운영 결과 공개(종료 후 20일 이내) <ul style="list-style-type: none"> - 창의인성교육넷(크레존: www.crezone.net) 탑재 ◦ 사후 교육활동 권장 ◦ 결과 활용(학생생활기록부, 에듀팟 기록)

(3) 교통안전

가. 사고예방을 위한 체크리스트

구분	항목	점검(교육) 내용	확인
차량	차량 상태 점검	모든 좌석의 안전벨트는 정상 작동합니까?	
		개문 가능한 창문위치를 확인하였습니까?	
		소화기 비치 여부 및 위치를 확인하였습니까?	
		비상탈출용 망치 비치 여부 및 위치를 확인하였습니까?	
		차량 내부는 청결하며 악취가 나지 않습니까?	
		학생 탑승 차량 표지(앞, 뒤)가 제대로 부착되어 있습니까?	
운전자	교통 법규 준수	운전자 음주 측정을 실시하였습니까?(경찰 협조)	
		안전거리, 제한속도, 신호, 정지선을 준수하고 있습니까?	
		차량은 운행 중 중앙선 침범을 하지 않습니까?	
		차로를 준수하며 실선 구간에서 추월하지 않습니까?	
		운전 중 휴대전화나 내비게이션 조작을 하지 않습니까?	
		차량에 정해진 정원을 초과하지 않았습니까?	
		대열운행(3대 초과)을 하고 있지 않습니까?	
	운전자 미팅	운행 일정을 협의하였습니까?(경유지, 목적지, 휴게소 등)	
		운행일정은 과도하지 않습니까?(적절한 휴식 보장)	
학생 교육	안전 교육 비상 대처	안전벨트 착용을 교육하고 착용 상태를 확인하였습니까?	
		운행 중 이동금지 및 비상시 대처요령 교육(대피 순서 등)을 하였습니까?	
		차량 화재 시 소화기 사용 교육을 하였습니까?	
		위급 상황 시 비상 망치 사용 교육을 하였습니까?	
	휴게소 안전	휴게소에서 지켜야할 안전교육을 실시하였습니까? (보행로 준수, 이동 및 후진 차량 주의, 휴게소 내 뛰지 말 것)	
		휴게소 출발 시간을 알려주었습니까?	
연락망	비상 연락망 구축	차량 운전자와 인솔책임자 연락처를 메모하였습니까?	
		학생 및 학부모 비상 연락망을 갖고 있습니까?	
기타	기타	구급낭을 준비하고 약품 사용 설명서를 확인하였습니까?	
		멀미하는 학생을 위한 위생 봉투는 준비되었습니까?	
		보호 필요 학생 명단을 확인하였습니까?(상비약, 자리 배치)	

나. 대응·대처

- (1) 체험학습 전 학생, 학부모, 인솔자에 대한 휴대폰 비상연락망을 작성하여 학교에서 비상연락체계를 가동
- (2) 학교·교사·학생·학부모 비상연락망을 통하여 응급상황 발생 및 필요할 때 즉시 SNS(문자서비스 등)를 이용하여 연락
- (3) 비상시 현지 경찰서, 소방서, 보건소, 교육청 등에 구조를 요청
 - 사안 발생 즉시 신고 및 학교, 교육지원청에 피해 상황 즉시 보고
 - 사안 발생 즉시 6하 원칙에 의거 교육지원청으로 전화 보고 후 사안보고서 제출
 - 보고 절차

■ 학교 → 교육지원청 → 경기도교육청북부청사 학생안전과 ☎ 031-820-0751-5, FAX 820-0769

다. 학생 행동요령

(1) 버스

- **멀미시**
 - 승차 전 멀미 예방약 복용
 - 앞자리에 앉도록 함(뒷자리가 상대적으로 진동이 심함)
 - 멀미 시에는 창문을 열어 환기
 - 창문 밖 먼 곳으로 시선을 돌리거나 눈을 감고 안정을 취함
- **차내 화재 발생**
 - 인솔교원은 학생들을 불길을 피해 신속히 하차시키고 도로 밖 안전지대로 대피
 - 최종 하차 후 차량 탑승 학생 수를 정확히 확인
 - 비치된 소화기로 진화가 가능할지 판단
 - 119로 신고
- **추돌 사고시**
 - 학생들을 안정시키고, 다친 학생이 있는지 확인
 - 목 또는 허리 손상이 의심되는 학생은 몸을 움직이지 않도록 하고, 119에 신고하여 신속하게 병원으로 이송
 - 112에 신고하여 경찰의 안전조치에 따라야 함
- **전복 및 추락시**
 - 개방된 모든 통로로 신속히 대피
 - 탈출구가 없으면 비상 탈출용 망치로 유리창을 깨고 통로 확보
 - 화재 발생의 우려가 있으므로 안전한 곳으로 이동
 - 최종 탈출 시 차량 탑승 학생 수를 정확히 확인
- **차량이 물에 빠졌을 시**
 - 학생들이 이동해야 할 방향을 판단하여 알림
 - 안전띠를 풀고 신발과 옷을 벗어 신속히 탈출
 - 출입문이 열리지 않으면 침착하게 기다리다 물이 어느 정도 차면 출입문을 열고 탈출
 - 최종 탈출 시 차량 탑승 학생 수를 정확히 확인

(2) 항공기

- 항공 안전수칙

- 비행기 이·착륙 시에는 반드시 안전띠를 착용하며, 예상하지 못한 상황에서도 기체가 흔들릴 수 있으므로 안전띠 착용
- 비행기에 탑승하면 산소마스크, 구명조끼, 위치 확인 및 사용법 숙지
- 비행기 좌석의 안전띠 착용 신호를 확인하고, 비상시에는 두 손을 포개 앞좌석에 대고 팔 사이로 머리를 감싸 안아 몸을 웅크리는 충격방지 자세 취함
- 비행기가 이륙하고 착륙할 때는 테이블 사용 전 상태로 위치시키고, 젖혀 놓은 등받이는 최대한 직각으로 세웁니다. 의자가 뒤로 젖혀진 상태로 사고가 나면 충격의 범위가 넓어 사람들이 많이 다칠 수 우려가 있음
- 비행 전 승무원의 안내방송에 귀를 기울이고 상황발생 시 승무원의 안내에 따름

- 항공 비상 시 행동요령

- 비상상황 발생 시 소지품 및 동반자를 찾기 위해 탈출시간을 지연시키지 않아야 함
- 비상탈출용 슬라이드 앞에서는 머뭇거리지 말고 과감히 탈출
- 플래시나 플래시 기능이 있는 휴대전화를 몸에 지니고 비상시에 대비하여, 충돌 전 좌석 등받이를 세우고 안전띠를 매며 허리를 굽혀 낮은 자세 유지
- 물 위에 비상착륙 보트가 없는 경우에는 서로 팔을 걸어 원을 만들고 구조 대기
- 사고 비행기에서 벗어나면 신속하게 최대한 먼 곳으로 대피

(3) 선박

- 선박 안전수칙

- 구명조끼 착용법을 숙지하고 선내 탑승 후 구명조끼 보관 위치 확인
- 함께 탄 선생님 또는 어른과 함께 구명보트가 있는 위치 확인
- 선장이 지정하는 여객 출입금지 장소에 승무원의 허락 없이는 출입 금지
- 비와 눈이 오거나 바람이 강한 경우 위험하므로 갑판 출입 금지

- 선박 비상 시 행동요령

- 충돌사고나 좌초사고, 전복이나 침수사고 발생 시 사고 발생을 비상벨이나 큰소리로 알림
- 선내방송이나 승무원 안내에 따라 움직이되, 제대로 대처하지 못하는 경우 최대한 질서를 유지하면서 구명조끼와 구명보트를 확보하고 구조선을 기다림
- 배에서 쿵 소리나 폭발음이 들리고 배에 충격이 가해지는 등 사고 시 가능한 선실에서 벗어나 탈출이 쉬운 갑판 대피
- 비상구가 열리지 않을 때는 가까운 곳에 비치된 도끼를 이용해 창문을 깨고 탈출
- 배가 침몰 시 성급하게 바다로 뛰어들면 와류현상으로 거대한 소용돌이가 일어나 주변을 빨아들여 물 깊은 곳으로 잠길 수 있으므로 유의
- 배가 기우는 반대 방향의 제일 높은 쪽에 있는 것이 유리함
- 탈출이 필요한 위험한 상황으로 물에 뛰어들어야 한다면 구명조끼를 입고 신발을 벗음

(4) 음식 및 숙소 안전

가. 사고예방 점검 체크리스트

단계	분야	점검(교육) 내용	확인
답사	음식	집단급식소의 경우 식중독 예방 일일점검표를 확인하였습니까?	
		식당 청소 상태 및 음식물 보관 상태가 양호합니까?	
		냉장고에 유통기한이 지난 음식물을 보관하고 있지는 않습니까?	
		모기, 파리 등 해충을 방제하기 위한 시설을 갖추고 있습니까?	
	숙소	적정 숙박 정원을 넘어서지는 않습니까?	
		숙소 주위가 위험에 노출되어 있지는 않습니까?	
		숙소 내 또는 인근에 청소년 유해업소가 없습니까?	
		방안의 TV는 청소년유해프로그램을 차단할 수 있습니까?	
		방 사이의 베란다가 학생들이 넘어 다닐 정도로 설치되어 위험하지 않습니까?	
		설치물들은 안전합니까? (가구, 유리 창문, 가스레인지, 세면대 등)	
		곳곳에 날카로운 모서리나 못 등이 튀어나와 있지 않습니까?	
		계단이나 난간에 미끄럼방지 테이프나 안전장치가 되어 있습니까?	
		유리창문의 안전 잠금장치가 제대로 작동하고 있습니까?	
		2층 이상의 경우 완강기가 설치되어 정상 작동합니까?	
		학생들에게 방송 등 안내할 수 있는 여건을 갖추고 있습니까?	
		욕실이나 공동세면장의 청소 상태는 청결합니까?	
		방안 침구의 보관 및 위생 상태는 양호합니까?	
계획	음식	화장실의 청결 상태 및 환기 시설은 양호합니까?	
		관할청에서 해당 시설에 대한 위생 점검을 하였습니까?	
	숙소	식단표가 학생들에게 적합합니까?	
		숙소의 안전 위해 요소를 계획에 명시하였습니까?	
시행	음식	학생과 교사 숙소는 같은 층에 배치되어 있습니까?	
		조리실의 청결 상태가 양호합니까?	
		조리사들은 위생복과 위생모를 착용하고 있습니까?	
		약속된 식단표와 식사가 일치합니까?	
		음식의 질 및 조리 상태가 학생들에게 적합합니까?	
		식수대 및 물 위생 상태는 양호합니까?	
		인솔교원과 학생의 식사가 같습니까?	
		식사 전 손 씻기 등 개인위생이 잘 지켜지고 있습니까?	
		정해진 장소에서만 음식물을 먹도록 지도하였습니까?	
		식사 후 학생들의 건강 상태를 지속해서 관찰하였습니까?	
	숙소	외부인이 숙소로 들어오지 못하도록 조치되어 있습니까?	
		학생들의 이동 통로나 비상구는 충분히 확보되어 있습니까?	
		베란다 등 위험한 곳에는 위험 표지판이 붙어 있습니까?	

나. 식사 위생 점검 방법

- (1) 식사와 관련된 계약서(또는 승낙사항) 작성
- (2) 해당 업소의 식중독 예방 일일점검표(단체급식소) 확인

- (3) 식단표대로 식사가 나오는 지 일치 여부 등 확인
- (4) 조리된 음식의 맛, 질감, 조리 상태를 식사하기 전에 사전 점검을 한 뒤 학생들에게 제공 및 식사지도
- (5) 식사 전 손 씻기 등 개인위생을 철저히 하도록 지도
- (6) 학생 개인이 음식물 및 간식류의 휴대는 가급적 허용하지 않으며 숙소에서 먹지 않도록 지도
- (7) 해당 시군구에 해당 식당에 대한 위생 점검 결과 사전 확인
- (8) 특정 식품 알레르기 학생을 파악하여 식단표와 확인 후 현장 지도

다. 식사 위생 점검 방법

- (1) 등록증에 허가된 숙박 정원에 맞게 학생들을 배치하였는지 확인
- (2) 숙소를 사전에 직접 점검하여 안전 위해 요소 파악
- (3) 숙소 내 방충 시설 유무 확인
- (4) 숙소 내 물품 중 파손 및 작동 여부 점검
- (5) 베란다 등 위험한 곳은 ‘위험’이라는 표지를 붙이도록 함
- (6) 안전 위해 요소는 계획에 반영하여 학생들에게 안내하고 교사들의 주의 당부
- (7) 점검 후 문제가 있으면 즉시 업체 담당자에게 시정 요구

라. 음식 안전사고 발생시 학생 행동요령

- (1) 구토 및 설사가 나아질 때까지 음식 대신 수분을 충분히 섭취하여 탈수를 예방
- (2) 이온음료나 물 1L에 설탕 4t와 소금 1t를 섞어 충분히 마시도록 함
- (3) 다음과 같은 증상이 있으면 신속하게 병원진료를 받아야 함

【병원으로 가야 하는 복통】

- 4시간 이상 지속하는 심한 복통
- 구토, 열을 동반하는 복통
- 복부가 팽만하거나 누르면 아픈 복통
- 어지러움, 졸림, 혼미한 느낌
- 소변이나 대변에 피가 섞여 나오는 복통

마. 숙소 안전사고 발생시 학생 행동요령

- (1) 비출혈(코피)
 - 고개를 앞으로 숙이고, 콧망울을 검지와 엄지손가락으로 잡고, 10분 이상 압박하여 지혈
 - 코뼈 부위에 냉찜질
 - 입으로 호흡하게 하며, 코피가 목으로 넘어가면 뱉어내도록 함
 - 타박상으로 인한 경우, 30분 이상 지혈되지 않으면 병원진료를 받도록 함
- (2) 추락사고
 - 의식은 있으나 머리 충격이 의심되면 움직이지 못하게 하고, 즉시 119에 신고
 - 대부분 골절 등 손상이 있으므로 팔, 다리 등을 무리하여 움직이거나 일어서지 않도록 하고, 천천히 안정적인 자세를 취하도록 해야 함
 - 환자의 의식, 호흡, 손상 정도 등을 관찰하면서 신속하게 병원으로 이송

(5) 수상활동(물놀이) 안전

가. 수상활동 안전점검 실시

- (1) 활동 전 반드시 준비운동 등 해당 활동에 대한 안전사고예방(안전수칙 및 위험지역안내와 통제) 교육 실시
- (2) 각종 장비(구명동의 등)의 점검과 착용상태 확인
- (3) 활동 전 기상상태 및 학생들의 건강상태 확인
- (4) 수상안전요원의 배치 여부와 사고 발생 시 신속한 환자 수송을 위한 인근 의료시설위치 파악 및 숙지
- (5) 인솔자 응급조치 및 사고발생 시 대처요령 교육과 현장관리 계획 수립
- (6) 익수자 등의 발생에 따른 인명 구조 방법의 숙지
- (7) 활동 중 수시로 인원점검을 통한 학생들의 개인행동 여부 등 통제 및 관리에 신경 써야 함

나. 수상활동 체크리스트

점 검 항 목	확인
정확한 인원 파악 (수시확인)과 학생들의 교육활동 적합 (건강상태 등) 여부는 파악하였습니까?	
사전 안전교육 (위험지역 안내 등) 및 입수 전 준비운동은 실시하였습니까?	
안전장비 (구명동의) 착용 여부는 확인하였습니까?	
입수 시간을 준수 (식사 후 입수 시간 준수 포함)하였습니까?	
위험지역 활동 통제 등 학생 수상활동 중 임장지도는 하고 있습니까?	
현지 기상상태 (적정 수온 등)에 따른 수상활동 실시를 수시로 판단하고 있습니까?	

다. 대응대처

- (1) 안전사고 조치계획에 의거 침착하게 대응
- (2) 해양 사고 발생·목격 시 가장 신속하게 구조 받을 수 있는 119구조대(해양 122)로 신고
- (3) 사고 발생 시 수상 활동 참여 인원수와 구조된 인원수에 대하여 정확하게 파악
- (4) 사고 발생 시 인솔교사와 담임교사에게 보고
- (5) 인솔책임자와 지도교사는 돌발적인 재난 사고를 비롯한 안전사고가 발생한 때에는 사고자에 대한 응급처치와 안전지대로의 대피 등 신속히 조치
- (6) 인솔책임자와 지도교사는 해양긴급신고번호(122), 119 구조대, 인근 경찰관서에 신속히 연락하여 구호를 요청하고 학교장에게 보고
- (7) 학교장은 사고 수습 대책을 마련하고, 지체 없이 교육감 또는 교육장에게 사고 발생상황과 수습방안 보고

라. 학생 행동요령

- (1) 물에 들어가기 전 준비운동을 철저히 한다.
- (2) 물에 들어가기 전 수온을 파악한다.
- (3) 소나기 내릴 때, 번개 또는 천둥이 칠 때, 안개가 심할 때 등은 활동을 중단한다.
- (4) 갑작스러운 이상 너울, 파도가 있을 때는 신속하게 안전지대로 대피한다.
- (5) 활동 장소 구역을 정해주고 제한된 구역에서만 활동하도록 한다.
- (6) 물의 깊이와 흐름을 알 수 있는 곳에서만 활동한다.
- (7) 이안류(해안에서 바다로 급히 역류하는 물의 흐름)가 발생한 지역에서는 활동하지 않는다.
- (8) 파도가 높거나 물살이 센 곳에서는 활동하지 않는다.
- (9) 폭우에 대비하여 안전한 장소에서 활동한다.
- (10) 식사 후 최소 1시간 30분이 지난 후에 활동한다.
- (11) 참가 인원, 활동 인원, 휴식 인원을 정확하게 파악한다.
- (12) 몸에 이상이 생긴 학생은 안전한 장소에서 휴식을 취하도록 한다.
- (13) 일몰 후 30분부터 일출 전 30분까지는 수상활동을 금지한다.
- (14) 위험지역에서 활동하지 않도록 한다.
- (15) 비상연락수단과 조난신호 장비를 갖춘다. (호루라기, 부표)를 갖춘다.

참고1 학교안전교육 실시 기준 등에 관한 고시

【별표1】

학년별 학생 안전교육의 시간 및 횟수

(단위: 단위활동, 차시)

구분		생활안전교육	교통안전교육	폭력예방 및 신변보호교육	악물 및 사이버 중독 예방 교육		재난안전교육	직업안전교육	응급처치교육
					악물 중독 예방	사이버 중독 예방			
교육 시간	유 치 원	13	10	8	5	5	6	2	2
	초 등 학 교	12	11	8	5	5	6	2	2
	중 학 교	10	10	10	6	4	6	3	2
	고 등 학 교	10	10	10	7	3	6	3	2
횟수		학기 당 2회 이상	학기 당 3회 이상	학기 당 2회 이상	학기 당 2회 이상		학기 당 2회 이상	학기 당 1회 이상	학기당 1회 이상

- 참고: 1. 학력이 인정되는 평생교육시설 및 「재외국민의 교육지원 등에 관한 법률」 제2조제3호에 따른 재외 한국학교와 「초·중등교육법」 제2조제4호에 따른 특수학교의 경우는 인정되는 학력에 해당하는 학교 급에 맞추어 실시한다.
2. 학교안전교육 실시 시간의 단위는 유치원은 교육과정 고시에 따른 단위활동이며, 초·중등학교는 교육과정 고시에 따른 차시이다.
3. 학교급별 제시하는 안전교육 시간은 학년별(유치원은 연령별) 실시해야 할 시간을 말하며, 횟수는 영역별 안전교육 시간을 학기당 제시된 횟수 이상으로 분산·실시해야 함을 말한다.
4. 학교(유치원 포함) 운영 성격 및 지역적 특성에 따라 총 이수시간의 범위 내에서 안전영역별 이수 시간을 자율적으로 조정·운영(20% 범위 내, 소수점은 올림처리)할 수 있다.
5. 재난안전교육은 재난 대비 훈련을 포함하여 실시하여야 하며, 각종 재난 유형별 대비 훈련을 달리하여 매 학년도 2종류 이상을 포함하여 운영하여야 한다.
6. 1단위활동 및 1시간(차시)의 수업 시간은 교육과정을 따르되, 기후 및 계절, 학생의 발달정도, 학습 내용의 성격, 학교 실정 등을 고려하여 탄력적으로 편성·운영할 수 있다.
7. 「재난 및 안전관리 기본법」 제38조에 따른 위기경보 단계 ‘심각’단계의 재난상황으로 인해 안전교육 및 재난대비훈련의 정상적인 실시가 어려울 것으로 예상되는 경우 교육부 장관이 정하는 바에 따라 안전교육 및 재난대비훈련의 시수, 방법 등을 변경하여 실시할 수 있다.

【별표2】

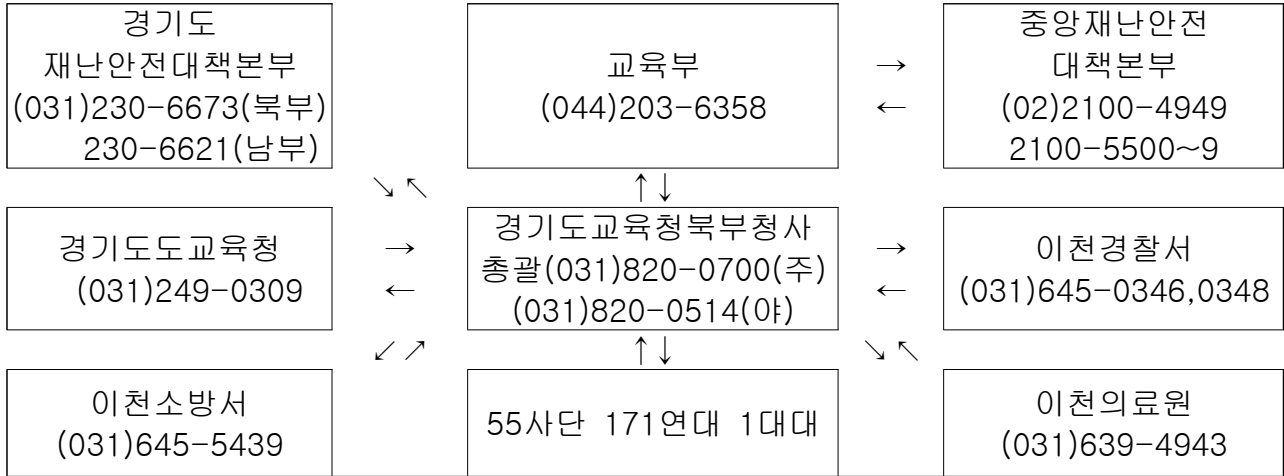
학생 안전교육 내용 및 방법

구분	생활안전교육	교통안전교육	폭력예방 및 신변보호교육	약물 및 사이버 중독 예방 교육	재난안전교육	직업안전교육	응급처치교육	
교육 내용	유 치 원	1. 교실, 가정, 등하굣길에서 안전하게 생활하기 2. 안전한 장소를 알고 안전하게 놀이하기 3. 놀이기구나 놀잇감, 도구의 바른 사용법을 알고 안전하게 사용하기 4. 실종, 유괴, 미아 상황 알고 도움 요청하기 5. 몸에 좋은 음식, 나쁜 음식 알기	1. 표지판 및 신호등의 의미 등 교통안전 규칙 알고 지키기 2. 안전한 도로 횡단법 알기 3. 어른과 손잡고 걷기 4. 교통수단(자전 거, 통학버스 등) 안전하게 이용하기	1. 내몸의 소중함과 정확한 명칭 알기 2. 좋은 느낌과 싫은 느낌 알기 3. 성폭력 예방 및 대처방법 알기 4. 나와 내 주변사람 (가족, 친구 등)의 소중함을 알고 사이좋게 지내기 5. 아동학대 신고 및 대처방법 알기	1. 올바른 약물 사용법 알기 2. 생활주변의 해로운 약물·화학제품 만지거나 먹지 않기 3. T.V, 인터넷, 통신기기(스마 트폰 등) 등의 중독 위해성을 알고 바르게 사용하기	1. 화재의 원인과 예방법 알기 2. 화재 발생 시 유의사항 및 대처법 알기 3. 각종 자연 재난 및 사고 적절하게 대처하는 방법 알기 4. 각종 재난 유형별 대비 훈련 실시	1. 일터 안전의 중요성 및 안전을 위해 지켜야 할 일 알기 2. 일터 안전시설 현장 체험하기	1. 응급상황 알기 및 도움 요청하기 2. 119신고와 주변에 알리기 3. 손씻기와 소독하기 등 청결유지 하기 4. 상황별 응급처치 방법 알기
	초 등 학 교	1. 안전하게 교실, 가정, 공공시설 이용하기 2. 학용품·놀이용 품의 안전한 사용 및 식품 안전 알기 3. 실험·실습 시 안전에 유의하기 4. 안전한 놀이활동 및 야의 활동 5. 유괴예방, 미아사고 예방과 대처	1. 안전한 통학로 알기 2. 교통수단(자전 거, 대중교통 등)의 안전한 이용법 알기 3. 교통 표지판 등 도로 교통 법규 알기	1. 학교폭력의 예방 및 대처법 알기 2. 학교폭력의 종류를 알고, 종류별 예방법 알기 3. 성폭력 예방 및 대처방안 알기 4. 내 몸의 소중함을 알기 5. 아동학대의 유형 및 대처방안 알기 6. 가족폭력의 개념과 대처방안 알기 7. 자살 예방 및 생명존중 교육	1. 약물 오남용의 위험성 및 올바른 약물 복용법 알기 2. 중독성물질을 알고 안전한 활용 방법 3. 건전한 사이버 통제 능력 배양 및 사용습관 형성하기	1. 화재의 원인 및 대피요령, 신고, 전파요령 알기 2. 화상 대처 요령 알기 3. 각종 자연 재난과 안전한 행동 알기 4. 폭발 및 붕괴, 테러 위협 유형별 대처 요령 알기 5. 각종 재난 유형별 대비 훈련 실시	1. 일터에서 발생하는 산업 재해를 알기 2. 일터 안전시설 현장 체험하기	1. 응급처치의 상황, 의미, 중요성, 신고·조치 방법 알기 2. 심폐소생술 및 자동제세동기 의 사용법 알기 3. 상처의 종류와 응급처치 하기 4. 일생활속 속 응급처치 알기
	중 학 교	1. 공공시설 이용 시 안전과 에티켓 알기 2. 식품의 종류에 따른 안전한 보관 방법 알기	1. 이륜차의 안전한 이용과 점검방법 알기 2. 자동차 사고의 원인과 예방방법 알기	1. 학교폭력의 유형과 현황 및 위험성 인식하기 2. 학교 폭력 유형별 신고·대처방법 알기	1. 향정신성 물질에 대한 위험성·피해 알기 2. 중독성 물질에 대한 위험성·피해	1. 화재의 원인 및 대피·대응요령, 신고, 전파요령 알기 2. 화상 대처 요령 알기	1. 직업 안전 문화의 필요성 2. 산업 재해의 의미·유형과 사례별 발생	1.응급처치의 상황, 의미, 중요성, 신고·조치 방법 알기 2.심폐소생술 및 자동제세동기의 사용법 알기

참고2 안전사고 연락체계 및 지원 기관

별표 1. 재난 및 안전관리 업무 비상연락

유관기관 비상연락체계



경기도교육청	이천교육지원청	031-639-5603	031-636-7539
---------------	---------	--------------	--------------

주관부서	전화번호(주간)	F A X	사안명
안전정책과	031-820-0692 ~ 5 031-820-0699, 0700	031-821-1096 031-821-2064	안전관리 총괄 국지도발 및 테러에 의한 피해 각급학교 안전사고 수상활동(물놀이) 중 안전사고 외부인 침입에 의한 범죄(직종별 인사담당 협조) 교통 및 통학 중 안전사고 체험학습, 수련활동 중 사고 학교폭력·성폭력, 아동학대 유괴·실종 사고
학생안전과	031-820-0754 ~ 5 031-820-0791 ~ 3 031-820-0766 ~ 8 031-820-0713	031-821-1098	자살, 자살시도, 자해 자연재난, 화재, 폭발, 승강기 (안전관리과 협조) 교육시설, 어린이놀이시설 안전사고 교원에 의한 학교성폭력
학생위기지원단	031-249-0862 ~ 7		유치원 안전사고 유아 감염병 및 아동학대 유아 교통 및 통학 중 안전사고 유아 유괴, 실종사고 특수학교 안전사고 교통 및 통학 중 안전사고(특수학교)
재난예방과	031-820-0727 ~ 9	031-821-2027	건강, 보건, 환경, 위생, 감염병 체육교육, 학교운동부 사고 급식, 식중독 사고
안전관리과	031-820-0772 ~ 5	031-821-2038	과학실 실험·실습실 사고 특성화고 실험·실습실 사고 방과후학교, 돌봄교실 안전사고 학원 및 교습소 안전사고
교원정책과	031-249-0231	031-253-0032	
유아교육과	031-249-0261 ~ 4	031-253-6209	
특수교육과	031-249-0277 ~ 0280	031-243-0286	
체육건강교육과	031-249-0593 ~ 7 031-249-0292 ~ 3	031-248-2119	
교육급식과	031-249-0451 ~ 5	031-248-2117	
특성화교육과	031-820-0593 ~ 5 031-820-0615 ~ 6	031-821-2067	
문예교육과	031-820-0686 ~ 9	031-821-1072	
평생교육과	031-820-0542 ~ 6	031-821-1094	

야간 및 공휴일

<☎>031-820-0514, 0524 <FAX> 031-821-1023

□ 별표 2. 지원기관

□ 소방서 현황

지역	안전센터명	위치	관할구역	전화번호
이천	119구조대	이천시 경충대로 1973	이천시	031-645-5451
	관고119안전센터	이천시 경충대로 2739(관고동)	이천시 중 장호원읍.설성면.율면.대월면.모가면.부발읍을 제외한 전 지역	031-645-5501
	장호원119 안전센터	이천시 장호원읍 서동대로 8829번길 71	이천시 중 장호원읍.설성면.율면	031-645-5521
	대월119안전센터	이천시 경충대로 1973	이천시 중 부발읍 .모가면.대월면	031-645-5511

□ 경기남부지방경찰청 관할

경 찰 서	대표 전화번호	경 찰 서	대표 전화번호
수원중부	경찰민원 콜센터 182	안산상록	경찰민원 콜센터 182
수원남부	경찰민원 콜센터 182	시 흥	경찰민원 콜센터 182
수원서부	경찰민원 콜센터 182	평 택	경찰민원 콜센터 182
안양동안	경찰민원 콜센터 182	화성동부	경찰민원 콜센터 182
안양만안	경찰민원 콜센터 182	화성서부	경찰민원 콜센터 182
과 천	경찰민원 콜센터 182	용인동부	경찰민원 콜센터 182
군 포	경찰민원 콜센터 182	용인서부	경찰민원 콜센터 182
성남중원	경찰민원 콜센터 182	광 주	경찰민원 콜센터 182
성남수정	경찰민원 콜센터 182	이 천	경찰민원 콜센터 182
분 당	경찰민원 콜센터 182	김 포	경찰민원 콜센터 182
부천소사	경찰민원 콜센터 182	안 성	경찰민원 콜센터 182
부천원미	경찰민원 콜센터 182	의 왕	경찰민원 콜센터 182
부천오정	경찰민원 콜센터 182	하 남	경찰민원 콜센터 182
광 명	경찰민원 콜센터 182	여 주	경찰민원 콜센터 182
안산단원	경찰민원 콜센터 182	양 평	경찰민원 콜센터 182

□ 별표 3. 의료기관 현황

□ 권역응급의료센터 현황

지역	기관명	대표전화	응급실	기관주소(도로명)
수원	아주대학교병원	1688-6114	031-219-7700	수원시 영통구 월드컵로 164 (원천동)
성남	분당서울대학교병원	1388-3369	031-787-3036	성남시 분당구 구미로173번길 82 (구미동, 분당서울대학교병원)
	차의과학대학교 분당차병원	1577-4488	031-780-5840	성남시 분당구 야탑로 59 (야탑동)
안양	한림대학교성심병원	031-380-1500	031-380-4129 /4130	안양시 동안구 관평로170번길 22 (평촌동)
부천	순천향대학교부속 부천병원	032-621-5114	032-621-5117 /5119	부천시 조마루로 170 (중동)
의정부	가톨릭대학교 의정부성모병원	1611-7500	031-820-5200	의정부시 천보로 271 (금오동)
고양	의료법인명지의료재단 명지병원	031-810-5114	031-810-7119	고양시 덕양구 화수로14번길 55 (화정동)

□ 지역응급의료센터 현황

지역	기관명	대표전화	응급실	기관주소(도로명)
수원	의료법인녹산의료재단 동수원병원	031-210-0114	031-210-0119	수원시 팔달구 중부대로 165 (우만동)
	가톨릭대학교 성빈센트병원	1577-8588	031-249-7364	수원시 팔달구 중부대로 93 (지동)
성남	대진의료재단 분당제생병원	031-779-0114	031-779-0119	성남시 분당구 서현로180번길 20 (서현동)
안양	효산의료재단 안양샘병원	031-467-9114	031-467-9119	경기도 안양시 만안구 삼덕로 9 (안양동, 안양샘병원)
부천	가톨릭대학교 부천성모병원	1577-0675	032-340-2100	부천시 소사로 327 (소사동)
	의료법인혜원의료재단 세종병원	1599-6677	032-340-1119	부천시 호현로489번길 28 (소사본동, 세종병원)
광명	광명성애병원	02-2680-7114	02-2680-7115	광명시 디지털로 36 (철산동, 광명성애병원)
안산	대아의료재단 한도병원	031-8040-1114	031-8040-1119	안산시 단원구 선부광장로 103 (선부동)
	고려대학교의과대학부속 안산병원	1577-7516	031-412-5381	안산시 단원구 적금로 123 (고잔동)
평택	의료법인백송의료재단 굿모닝병원	031-5182-7700	031-659-7586	평택시 중앙로 338 (합정동)
군포	지샘병원	031-389-3000	031-389-3119	군포시 군포로 591 (당동, (G샘병원)군포샘병원)
	원광대학교의과대학 산본병원	031-390-2300	031-390-2345	군포시 산본로 321 (산본동)
화성	한림대학교 동탄성심병원	1522-2500	031-8086-3119	화성시 큰재봉길 7 (석우동)
이천	경기도의료원 이천병원	031-639-4800	031-639-4888	이천시 경충대로 2742 (관고동)

지역	기관명	대표전화	응급실	기관주소(도로명)
용인	강남병원	031-300-0114	031-300-0119	용인시 기흥구 중부대로 411 (신갈동)
	(의)영문의료재단 다보스병원	031-8021-2114	031-8021-2130	용인시 처인구 백옥대로1082번길 1082-18 (김량장동)
김포	의료법인우리의료재단 김포우리병원	031-999-1000	031-999-1119	김포시 감암로 11 (걸포동)
고양	동국대학교 일산불교병원	031-961-7000	031-961-7777	고양시 일산동구 동국로 27 (식사동, 동국대학교일산병원)
	국민건강보험공단 일산병원	031-900-0114	031-900-0760	고양시 일산동구 일산로 100 (백석동,백 석1동 1241외1필지 4층)
	인제대학교 일산백병원	031-910-7114	031-910-7119	고양시 일산서구 주화로 170 (대화동)
구리	한양대학교 구리병원	1644-9118	1644-9118	구리시 경춘로 153 (교문동)
남양 주	남양주한양병원	031-510-0114	031-510-0119	남양주시 오남읍 양지로 47-55
파주	경기도의료원 파주병원	031-940-9100	031-940-9129	파주시 중앙로 207
포천	경기도의료원 포천병원	031-539-9114	031-539-9119	포천시 포천로 1648 (신읍동)